

T.C.
ÇİVRİL KAYMAKAMLIĞI
ÇİVRİL İLÇE MİLLİ EĞİTİM MÜDÜRLÜĞÜ



IRGILLI ATASAY KAMER ANAOKULU MÜDÜRLÜĞÜ
2024 – 2028 STRATEJİK PLANI

İSTİKLAL MARŞI



Korkma, sönmez bu şafaklarda yüzen al sancak
Sönmeden yurdumun üstünde tüten en son ocak.
O benim milletimin yıldızıdır parlayacak!
O benimdir, o benim milletimindir ancak!

Çatma, kurban olayım, çehreni ey nazlı hilal!
Kahraman ırkıma bir gül... ne bu şiddet, bu celâl?
Sana olmaz dökülen kanlarımız sonra helâl.
Hakkıdır, Hakk'a tapan milletimin istiklâl.

Ben ezelden beridir hür yaşadım, hür yaşarım;
Hangi çılgın bana zincir vuracakmış? Şaşarım!
Kükremiş sel gibiyim, bendimi çiğner, aşarım.
Yırtarım dağları, enginlere sığmam, taşarım.

Garbın âfâkını sarmışsa çelik zırhlı duvar.
Benim iman dolu göğsüm gibi serhaddim var.
Ulusun, korkma! Nasıl böyle bir imânı boğar,
'Medeniyet!' dediğin tek dişi kalmış canavar?

Arkadaş, yurduma alçakları uğratma sakın;
Siper et gövdeni, dursun bu hayâsızca akın.
Doğacaktır sana va'dettiği günler Hakk'ın,
Kim bilir, belki yarın, belki yarından da yakın.

Bastiğin yerleri 'toprak' diyerek geçme, tanı!
Düşün altındaki binlerce kefensiz yatanı.
Sen şehid oğlusun, incitme, yazıktır, atanı.
Verme, dünyâları alsan da bu cennet vatanı.

Kim bu cennet vatanın uğruna olmaz ki feda?
Şühedâ fışkıracak toprağı sıksan, şühedâ!
Cânı, cânânı, bütün varımı alsın da Hudâ,
Etmesin tek vatanımdan beni dünyâda cüdâ.

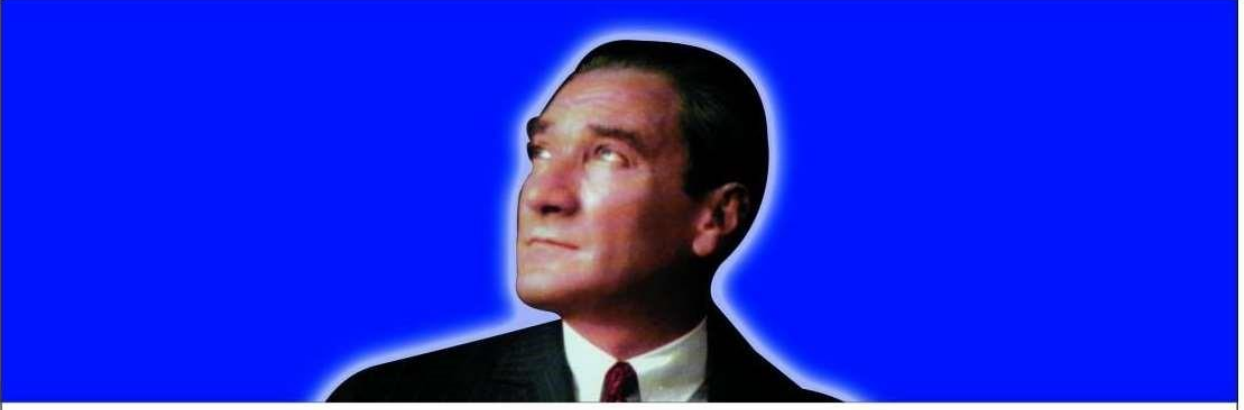
Rûhumun senden İlahî, şudur ancak emeli:
Değmesin ma' bedimin göğsüne nâ-mahrem eli!
Bu ezanlar-ki şehâdetleri dinin temeli-
Ebedî yurdumun üstünde benim inlemeli.

O zaman vecd ile bin secde eder- varsa- taşım.
Her cerâhamdan, İlahî, boşanıp kanlı yaşım;
Fışkırır rûh-ı mücerred gibi yerden na'sım;
O zaman yükselerek arşa değer belki başım!

Dalgalar sen de şafaklar gibi ey şanlı hilâl!
Olsun artık dökülen kanlarımın hepsi helâl.
Ebediyyen sana yok, ırkıma yok izmihlâl;
Hakkıdır, hür yaşamış, bayrağımın hürriyet,
Hakkıdır, Hakk'a tapan milletimin istiklâl!

Mehmet Akif Ersoy

GENÇLİĞE HİTABE



Ey Türk gençliği !

Birinci vazifen, Türk istiklâlini, Türk Cumhuriyeti'ni, ilelebet muhafaza ve müdafaa etmektir. Mevcudiyetinin ve istikbalinin yegâne temeli budur. Bu temel, senin en kıymetli hazinendir. İstikbalde dahi, seni bu hazineden mahrum etmek isteyecek dahilî ve harici bedhahların olacaktır. Bir gün, istiklâl ve Cumhuriyet'i müdafaa mecburiyetine düşersen, vazifeye atılmak için, içinde bulunacağın vaziyetin imkân ve şerâitini düşünmeyeceksin! Bu imkân ve şerâit, çok namüsaît bir mahiyette tezahür edebilir. İstiklâl ve Cumhuriyetine kastedecek düşmanlar, bütün dünyada emsali görülmemiş bir galibiyetin mümessili olabilirler. Cebren ve hile ile aziz vatanın bütün kaleleri zaptedilmiş, bütün tersanelerine girilmiş, bütün orduları dağıtılmış ve memleketin her köşesi bilfiil işgal edilmiş olabilir. Bütün bu şerâitten daha elîm ve daha vahim olmak üzere, memleketin dahilinde, iktidara sahip olanlar gaflet ve dalâlet ve hattâ hıyanet içinde bulunabilirler. Hattâ bu iktidar sahipleri, şahsî menfaatlerini, müstevlîlerin siyasi emelleriyle tevhid edebilirler. Millet, fakr ü zaruret içinde harap ve bîtap düşmüş olabilir. Ey Türk istikbalinin evlâdı! İşte, bu ahval ve şerâit içinde dahi vazifen, Türk istiklâl ve Cumhuriyetini kurtarmaktır!

Muhtaç olduğun kudret, damarlarındaki asil kanda mevcuttur!

Gazi Mustafa Kemal Atatürk

20 Ekim 1927

SUNUŐ



Ulu Önder Gazi Mustafa Kemal Atatürk'ün **“Herhangi bir amaca ulaşmakla yetinmeyeceğiz. Durmadan daha ileriye varmak için çalışacağız.”** sözünü bir rehber edinip, amaç ve hedeflerimize ulaşma yolunda kullanabileceğimiz en etkili araçlardan birisi stratejik planlardır. Stratejik planlar ile faaliyetlerimize uzun vadeli bir perspektiften bakabilir, iç ve dış etmenlerin kurum üzerindeki etkilerini görebiliriz. Stratejik planların kurumların başarısına etkisi büyüktür. Bu bağlamda stratejik plan, okulumuzun mevcut gereksinimlerini ortaya koymakta, buna uygun stratejileri belirlemekte, geleceğe yönelik düşünmeyi yöneltmekte ve değişimleri önceden fark edebilmeye olanak sağlamaktadır. Bu anlamda stratejik plan, kurumsal yapıyı tanımlamayı, öncelikler üzerine odaklanmayı, uygun araçlarla eylemleri yönetmeyi ve koordine etmemize yardım etmektedir.

Irgılı Atasay Kamer Anaokulu 2024-2028 Stratejik Planımızın hazırlanmasında emeği geçen tüm paydaşlarımıza teşekkür ediyorum. Belirlediğimiz hedeflerin ulaşmak dileğiyle...

Hüseyin CEYLAN
Müdür

GİRİŞ

Günümüzde, toplumsal, siyasal, ekonomik ve teknolojik alanlarda yaşanan değişimler toplumun tüm kurumlarını etkilediği gibi eğitim kurumlarını da doğrudan ya da dolaylı olarak etkilenmektedir. Birçok alanda çevreden etkilenen ve çevreyi etkileyen eğitim kurumları dünya da yaşanan bu değişim ve dönüşümlere uyum sağlanması bakımından stratejik öneme sahip kurumların başında gelmektedir. Bu sebeple okulların amaçlarına ulaşmasında ki en önemli etmenlerden bir tanesi de okullarda hazırlanacak stratejik planlardır.

Irgılı Atasay Kamer Anaokulu Müdürlüğü 2024-2028 Stratejik Planı, okulumuzun mevcut durumu ile gelecekte ortaya çıkması muhtemel gelişimini takip etme, amaçlarını belirleme bu amaçlara ulaşmak için planlama yapma ve performans sonuçlarını değerlendirme süreçlerini izlememizi sağlamak için Millî Eğitim Bakanlığı plan ve programları doğrultusunda bağlı olduğumuz Denizli İl Millî Eğitim Müdürlüğü ve Çivril İlçe Millî Eğitim Müdürlüğü Strateji geliştirme çalışmaları dikkate alınarak hazırlanmıştır.

Ulu Önder Gazi Mustafa Kemal Atatürk'ün "Herhangi bir amaca ulaşmakla yetinmeyeceğiz. Durmadan daha ileriye varmak için çalışacağız." sözünü bir rehber edinip, amaç ve hedeflerimize ulaşmak için çalışmalarımıza devam edeceğiz.

Irgılı Atasay Kamer Anaokulu
Stratejik Planlama Ekibi

İçindekiler

GİRİŞ	5
BÖLÜM 1 STRATEJİK PLAN HAZIRLIK SÜRECİ	8
STRATEJİK PLAN HAZIRLIK SÜRECİ	9
YASAL ÇERÇEVE	9
Irgılı Atasay Kamer Anaokulu Müdürlüğünde Gerçekleştirilen Çalışmalar	9
Okul Strateji Geliştirme Kurulu	10
Okul Stratejik Planlama Ekibi	10
BÖLÜM 2 DURUM ANALİZİ	11
KURUMSAL TARİHÇE	12
UYGULANMAKTA OLAN STRATEJİK PLANIN DEĞERLENDİRİLMESİ	12
MEVZUAT ANALİZİ	14
ÜST POLİTİKA BELGELERİ ANALİZİ	15
FAALİYET ALANLARI İLE ÜRÜN VE HİZMETLERİN BELİRLENMESİ	16
PAYDAŞ ANALİZİ	17
KURULUŞ İÇİ ANALİZ	19
PESTLE ANALİZİ	22
GZFT ANALİZİ	26
TESPİTLER VE İHTİYAÇLARIN BELİRLENMESİ	27
BÖLÜM 3 GELECEĞE BAKIŞ	29
MİSYONUMUZ	30
VİZYONUMUZ	30
TEMEL DEĞERLER	30
TEMA, AMAÇ VE HEDEFLERE İLİŞKİN MİMARİ	31
AMAÇ, HEDEF, GÖSTERGE VE STRATEJİLER	32
BÖLÜM 4 MALİYETLENDİRME	51
MALİYETLENDİRME	52
BÖLÜM 5 İZLEME VE DEĞERLENDİRME	54
2024-2028 Stratejik Plan İzleme ve Değerlendirme Modeli	55
İzleme Değerlendirme Sürecinin İşleyişi	57
PERFORMANS GÖSTERGELERİ	58
Performans Göstergesi Sorumlulukları	62

TABLÖLAR

Tablo 1 Strateji Geliřtirme Kurulu.....	10
Tablo 2 Stratejik Planlama Ekibi.....	10
Tablo 4 Paydař Analizi Tablosu	18
Tablo 5 Eđitim Öğretim Dıřı Personel Durumu	20
Tablo 6 Diđer Statüler Personel Durumu	21
Tablo 9 Pestle Analizi Tablosu.....	25
Tablo 10 GZFT Analizi Tablosu	26
Tablo 11 Tespitler ve İhtiyaçların Belirlenmesi Tablosu	28
Tablo 12 Kaynak Tablosu	52
Tablo 13 Amaç - Hedef Maliyet Tablosu.....	53

ŐEKİLLER

Őekil 1 İyileřtirme Alanı Grafiđi	
Őekil 2 İrgılı Atasay Kamer Anaokulu Müdürlüđü Bütçesi	
Őekil 3 Stratejik Plan Diyagramı	
Őekil 4 Stratejik Planı İzleme ve Deđerlendirme Modeli.....	
Őekil 5 İzleme ve Deđerlendirme Süreci.....	

BÖLÜM 1

STRATEJİK PLAN

HAZIRLIK SÜRECİ

STRATEJİK PLAN HAZIRLIK SÜRECİ



YASAL ÇERÇEVE

Millî Eğitim Bakanlığı 2024-2028 Stratejik Plan Hazırlık Programı, 5018 sayılı Kamu Mali Yönetimi ve Kontrol Kanunu, 22 Nisan 2021 tarihli Kamu İdarelerince Hazırlanacak Stratejik Planlar ve Performans Programları ile Faaliyet Raporlarına İlişkin Usul ve Esaslar Hakkında Yönetmelik ile aynı tarihli Kamu İdareleri İçin Stratejik Planlama Kılavuzu'na (Sürüm 3.1) dayanılarak hazırlanmıştır.

Türk eğitim sistemini düzenleyen mevzuat ile birlikte eğitim sistemi için referans bir politika belgesi niteliğinde olan ve toplumumuzun Bakanlıktan beklediği örnek ve öncü olma misyonuna Türkiye'nin AB vizyonuna uygun bir Stratejik Plan, Müdürlüğümüzün hazırlayıp yürürlüğe koyacağı en öncelikli konulardan birisidir.

Irgılı Atasay Kamer Anaokulu Müdürlüğünde Gerçekleştirilen Çalışmalar

- Strateji Geliştirme Kurulu oluşturuldu.
- Stratejik Planlama Yürütme Ekibi Kuruldu.
- Stratejik Planlama Ön Hazırlık Görüş Anketi yapıldı.
- İç Paydaş ve Dış Paydaş analizleri gerçekleştirildi.
- Çevre analizi olan PESTLE analizi gerçekleştirildi.
- GZFT Analizi hem Üst Kurul ile hem de Yürütme Kurulu eliyle yapıldı.

Okul Strateji Geliştirme Kurulu

	Adı Soyadı	Görevi	Görev Yeri	Görevi
1	Hüseyin CEYLAN	Okul Müdür V.	Irgıllı Atasay Kamer Anaokulu	Başkan
2	Gülsüm ÜNLÜ	Öğretmen	Irgıllı Atasay Kamer Anaokulu	Üye
3	Damla Nur DEMİRKAYA	Öğretmen	Irgıllı Atasay Kamer Anaokulu	Üye
5	Merve ALTUNTAŞOĞLU	Öğretmen	Irgıllı Atasay Kamer Anaokulu	Üye
4	Sıdika BOZDAĞOĞLU	Okul Aile Birliği Başkanı	-	Üye

Tablo 1 Strateji Geliştirme Kurulu

Strateji Geliştirme Kurulu: Strateji Geliştirme Kurulu, stratejik planlama çalışmalarını takip etmek ve ekiplerden bilgi alarak çalışmaları yönlendirmek üzere Okul Müdürü başkanlığında, okulumuz öğretmenleri ve okul aile birliği başkanından oluşturulmuştur. Bu kurula Tablo 1’de yer verilmiştir.

Okul Stratejik Planlama Ekibi

	Adı Soyadı	Görevi	Görev Yeri	Görevi
1	Merve ALTUNTAŞOĞLU	Öğretmen	Irgıllı Atasay Kamer Anaokulu	Başkan
2	Hatice ÇALIŞKAN	Öğretmen	Irgıllı Atasay Kamer Anaokulu	Üye
3	Ayten TOSUNOĞLU	Yardımcı Personel	Irgıllı Atasay Kamer Anaokulu	Üye
4	Ümmühan CENGİZ	Okul Aile Birliği Üye	-	Üye
5	Meltem ALTUNTAŞOĞLU	Veli	-	Üye

Tablo 2 Stratejik Planlama Ekibi

Stratejik Planlama Ekibi: Stratejik planlama çalışmalarının yürütülmesi, kurula belirli dönemlerde raporlar sunulması, kurulun önerileri doğrultusunda çalışmalarını yürütmek üzere oluşturulmuştur. Bu ekibe Tablo 2’de yer verilmiştir

BÖLÜM 2

DURUM

ANALİZİ

KURUMSAL TARİHÇE

Okulumuz, hayırsever işadamı Atasay KAMER tarafından yaptırılmış olup 2013 yılında Irgılı Atasay Kamer Anaokulu adıyla eğitim - öğretime başlamıştır. Denizli ili Çivril İlçesi Irgılı Mahallesi okul öncesi dönemi çocuklarının okul öncesi eğitimden yararlanması için yaptırılan okulumuz 2013-2014 Eğitim Öğretim yılını 3 şube ve 30 öğrenciyle tamamlamıştır. 2023-2024 Eğitim-Öğretim Yılında ise 3 şube, 1 özel eğitim sınıfı ve 37 öğrenci ile okulumuz eğitim öğretime devam etmektedir.

Okulumuzda normal eğitim uygulanmaktadır. Sürekli olarak daha nitelikli bir eğitim için çalışan kurumumuz birçok ulusal ve uluslararası projeye katılmıştır.

Irgılı Atasay Kamer Anaokulu olarak öğrencilerimizi Milli Eğitimin amaçları doğrultusunda; insan haklarına saygılı, milli kültür değerlerini benimsemiş, kendini keşfetme ve gerçekleştirme yolculuğunda güvenli adımlar ile ilerleyen, üretken, yardımsever, toplumla barışık, soran, sorgulayan ve bilimi rehber edinen iyi bir yurttaş ve insan olarak yetiştirmeyi hedeflemekteyiz.

Okulumuzun tüm bölümleri eğitim öğretim için gerekli olan donanıma sahiptir. Tüm sınıflarımızda okul öncesi eğitimin olmazsa olmazı öğrenme merkezleri eksiksiz olarak bulunmaktadır.

UYGULANMAKTA OLAN STRATEJİK PLANIN DEĞERLENDİRİLMESİ

2019 yılında yürürlüğe giren Irgılı Atasay Kamer Anaokulu Müdürlüğü 2019-2023 Stratejik Planı; giriş ve plan hazırlık süreci, durum analizi, misyon vizyon ve temel değerler, amaç hedef ve eylemler, maliyetlendirme ile izleme ve değerlendirme olmak üzere 6 adet ana başlıktan oluşmaktadır.

2019- 2023 Stratejik Planı'nda 3 amaç, 5 stratejik hedef, 22 performans göstergesi ve 28 eylem bulunmaktadır. İlgili stratejik planın performans göstergeleri analiz edildiğinde, plan öncesine göre ilerleme gösteren, mevcut durumunu koruyan veya gerileme olduğu tespit edilen performans göstergeleri olduğu belirlenmiştir.

Irgılı Atasay Kamer Anaokulu Müdürlüğü 2019-2023 Stratejik Planı'nda yer alan ve Amaç 1 "Kayıt bölgemizde yer alan çocukların okullaşma oranlarını artıran, öğrencilerin uyum ve devamsızlık sorunlarını gideren etkin bir yönetim yapısı kurulacaktır." kapsamında toplam 5 performans göstergesi bulunmaktadır.

Bu performans göstergelerinin 2' sinde %75 ve üzerinde performans sergilendiği görülmüştür. Geriye kalan 3 performans göstergesinin 1' sinde plan dönemi başlangıç değerlerine göre gerileme olduğu ve 1' sinde performans göstergesine yönelik veri üretilmediği tespit edilmiştir.

"Öğrencilerimizin gelişmiş dünyaya uyum sağlayacak şekilde donanımlı bireyler olabilmesi için eğitim ve öğretimde kalite artırılacaktır." şeklinde planda yer alan Amaç 2 kapsamındaki performans göstergeleri analiz edildiğinde, toplam 9 performans göstergesinin 6' unda %75 ve üzerinde performans sergilendiği, 3' ünde performans göstergesine yönelik veri üretilmediği görülmüştür.

Irgıllı Atasay Kamer Anaokulu MdrlĖ 2019-2023 Stratejik Planı'nda yer alan "EĖitim ve Ėretim faaliyetlerinin daha nitelikli olarak verilebilmesi iin okulumuzun kurumsal kapasitesi glendirilecektir." Őeklinde ifade edilen Ama 3 kapsamında toplam 8 performans gstergesinin tamamında %75 ve zerinde performans sergilendiĖi tespit edilmiŐtir.

Irgıllı Atasay Kamer Anaokulu MdrlĖ 2019-2023 Stratejik Planı performans gstergelerine ynelik veri retilmemesinin ve istenilen dzeye ulaŐılamamasının gerekeleri pandemi sreci, okul btesi ve tasarruf tedbirleri, diĖer kurum, kuruluŐ ve kiŐiler ile yeterince bilgi alıŐveriŐi yapılamaması, istenilen verilere zamanında ulaŐılamaması olarak ifade edilmiŐtir.

Tm bu deĖerlendirmeler dikkate alınarak, Irgıllı Atasay Kamer Anaokulu MdrlĖ 2024-2028 Stratejik Planı dnemi iin okulumuzun gl ynlerinden yararlanıp gerekli nlemler alınarak hedeflerimize uygun ve ulaŐılabilecek performans gstergelerinin belirlenmesine ynelik alıŐmalar devam edecektir.

MEVZUAT ANALİZİ

Mevzuat Analizi başlığı altında Irgılı Atasay Kamer Anaokulu Müdürlüğüyle ilgili mevzuat incelenmiştir. Mevzuat çerçevesinde, Müdürlüğümüz faaliyet alanı kapsamında olan ve önümüzdeki beş yıllık süreçte ulaşılması öngörülen amaç ve hedeflere dayanak oluşturan mevzuat hükümlerine yer verilmiştir. Irgılı Atasay Kamer Anaokulu, il ve İlçe Milli Eğitim Müdürlüğümüzün tabi olduğu tüm yasal yükümlülüklerle uymakla mükelleftir. Irgılı Atasay Kamer Anaokulu Müdürlüğü aşağıdaki Tablo 3’ te belirtilen yasal mevzuat ve bu mevzuatın kendisine verdiği yasal yükümlülüklerin bilinciyle eğitim öğretim faaliyetlerini yerine getirmektedir.

Yasal Yükümlülük	Dayanak	Tespitler	İhtiyaçlar
<ul style="list-style-type: none"> Okulumuz “Dayanak” başlığı altında sıralanan Kanun, Kanun Hükümünde Kararname, Tüzük, Genelge ve Yönetmeliklerdeki ilgili hükümleri yerine getirmek “Eğitim-öğretim hizmetleri, insan kaynaklarının gelişimi, halkla ilişkiler, stratejik plan hazırlama, stratejik plan izleme-değerlendirme süreci iş ve işlemleri” faaliyetlerini yürütmek. Resmi kurum ve kuruluşlar, sivil toplum kuruluşları ve özel sektörle mevzuat hükümlerine aykırı olmamak ve faaliyet alanlarını kapsamak koşuluyla protokoller ve diğer işbirliği çalışmalarını yürütmek İlkokul öğrencilerinin okula kayıt, sınıf geçme, devam-devamsızlık, sosyal sorumluluk çalışmaları vb. iş ve işlemleri 	<ul style="list-style-type: none"> T.C. Anayasası 1739 Sayılı Millî Eğitim Temel Kanunu 652 Sayılı MEB Teşkilat ve Görevleri Hakkındaki Kanun Hükümünde Kararname 222 Sayılı Millî Eğitim Temel Kanunu (Kabul No: 5.1.1961, RG: 12.01.1961 / 10705-Son Ek ve Değişiklikler: Kanun No: 12.11.2003/ 5002, RG: 21.11.2003) 657 Sayılı Devlet Memurları Kanunu 5442 Sayılı İl İdaresi Kanunu 3308 Sayılı Mesleki Eğitim Kanunu 439 Sayılı Ek Ders Kanunu 4306 Sayılı Zorunlu İlköğretim ve Eğitim Kanunu 5018 sayılı Kamu Mali Yönetimi ve Kontrol Kanunu MEB Personel Mevzuat Bülteni Taşıma Yoluyla Eğitime Erişim Yönetmeliği MEB Millî Eğitim Müdürlükleri Yönetmeliği (22175 Sayılı RG Yayınlanan) Millî Eğitim Bakanlığı Rehberlik ve Psikolojik Danışma Hizmetleri Yönetmeliği 04.12.2012/202358 Sayı İl İlçe MEM’ nün Teşkilatlanması 43 Nolu Genelge 26 Şubat 2018 tarihinde yayımlanan Kamu İdarelerinde Stratejik Planlamaya İlişkin Usul ve Esaslar Hakkındaki Yönetmelik Okul Öncesi Eğitim ve İlköğretim Kurumları Yönetmeliği Sosyal Etkinlikler Yönetmeliği MEB Eğitim Kurulları ve Zümreleri Yönergesi 	<ul style="list-style-type: none"> Müdürlüğümüzün hizmetlerini mevzuattaki hükümlere uygun olarak yürütmektedir. Diğer kurumlarla işbirliği gerektiren çalışmalarda, gerek tabi olduğumuz mevzuat gerekse diğer kurumların mevzuatları arasında uyumsuzluk ortaya çıkabilmektedir. Tabi olduğumuz mevzuatın kapsamı, Müdürlüğümüzün yetkilerini çeşitlendirmekle birlikte sınırlamaktadır. Kurumsal kültürümüz, mevzuatta sık yaşanan değişikliklere hazırlıklı olmasına rağmen öğrenci ve velilerimizden oluşan paydaşlarımız, yeni ve farklı çalışmalara uyuma direnç göstermektedir. Mevzuat itibarıyla öğrenci velilerinin eğitim faaliyetlerine müdahale alanını sınırlandıran herhangi bir mekanizma bulunmamaktadır. 	<ul style="list-style-type: none"> Diğer kurumlarla işbirliğinde, yetki alanının genişletilmesi Mevzuat itibarıyla Okul Müdürlerinin yetkilerinin artırılması Eğitim uygulamaları konusunda ulusal düzeyde tanıtım çalışmaları yaparak öğrenci ve velilerinin bilgilendirilmesi Mevzuatta ihtiyaç duyulan değişikliklerde “yenileme” çalışmaları yerine “güncelleme” çalışmalarına yer verilmesi Öğrenci velilerinin eğitim faaliyetlerine müdahale alanlarının sınırlandırılması için yasal tedbirlerin alınması Mevzuatın, çalışanların kendilerini güvende hissedebileceği şekilde yeniden düzenlenmesi

Tablo 3 Mevzuat Analizi

ÜST POLİTİKA BELGELERİ ANALİZİ

Üst politika belgelerinde okul müdürlüğü kapsamına yer alan konular ayrıntılı olarak taranıp incelenmiştir. Bu çerçevede Irgılı Atasay Kamer Anaokulu Müdürlüğü 2024-2028 Stratejik Planı'nın stratejik amaç, hedef, performans göstergeleri ve stratejileri hazırlanırken başta Bakanlık 2024-2028 Stratejik Planı olmak üzere Tablo 3 de yer alan üzere bu belgelerden yararlanılmıştır.

Temel Üst Politika Belgeleri	Diğer Üst Politika Belgeleri
Millî Eğitim Bakanlığı 2024-2028 Stratejik Planı	MEB Faaliyet Raporu
Millî Eğitim Bakanlığı 2019-2023 Stratejik Planı	OECD Türkiye Raporu
Millî Eğitim Bakanlığı 2015-2019 Stratejik Planı	MEB 2022-2023 Millî Eğitim İstatistikleri
Millî Eğitim Şura Kararları	2017-2023 Öğretmen Strateji Belgesi
MEB 2023 Eğitim Vizyonu	Orta Vadeli Program 2023-2025
Kalkınma Planları	MEB 2023 Bütçe Sunuşu
Millî Eğitim Kalite Çerçevesi	2023 YILI PERFORMANS PROGRAMI
Orta Vadeli Mali Planlar	Denizli Büyükşehir Belediyesi 2024-2028 Stratejik Planı
	2022 Yılı İdare Faaliyet Raporu
	Hayat Boyu Öğrenme Strateji Belgesi
	Pamukkale Üniversitesi 2024-2028 Stratejik Planı
	Denizli Valiliği 2015-2019, 2019-2023 ve 2024-2028 Stratejik Planı
	Denizli İl Milli Eğitim Müdürlüğü 2024-2028 Stratejik Planı
	Çivril İlçe Milli Eğitim Müdürlüğü 2024-2028 Stratejik Planı

Tablo 4 Üst Politika Belgeleri Analizi

FAALİYET ALANLARI İLE ÜRÜN VE HİZMETLERİN BELİRLENMESİ

Irgılı Atasay Kamer Anaokulu Müdürlüğü 2024–2028 Stratejik Plan hazırlık sürecinde Müdürlüğün faaliyet alanları ve hizmetlerinin belirlenmesine yönelik çalışmalar yapılmıştır. Bu kapsamda birimlerinin yasal yükümlülükleri, standart dosya planı, üst politika belgeleri, yürürlükteki uygulanan sistem ve kamu hizmet envanteri incelenerek Müdürlüğün hizmetleri tespit edilmiş ve eğitim ve öğretim, bilimsel, kültürel, sanatsal ve sportif faaliyetler, ölçme ve değerlendirme, insan kaynakları yönetimi, araştırma, geliştirme, proje ve protokoller, yönetim ve denetim, uluslararası ilişkiler ve fiziki ve teknolojik altyapı olmak üzere yedi faaliyet alanı altında gruplandırılmıştır.

A- Eğitim-Öğretim Hizmetleri	<ol style="list-style-type: none">1. Eğitim-öğretim iş ve işlemleri2. Ders Dışı Faaliyet İş ve İşlemleri3. Özel Eğitim Hizmetleri4. Kurum Teknolojik Altyapı Hizmetleri5. Anma ve Kutlama Programlarının Yürütülmesi6. Sosyal, Kültürel, Sportif Etkinlikler7. Öğrenci İşleri (kayıt, nakil, ders programları vb.)8. Zümre Toplantılarının Planlanması ve Yürütülmesi
B- Stratejik Planlama, Araştırma-Geliştirme	<ol style="list-style-type: none">1. Stratejik Planlama İşlemleri2. İhtiyaç Analizleri3. Eğitime İlişkin Verilerin Kayıtlanması4. Araştırma-Geliştirme Çalışmaları5. Projeler Koordinasyon6. Eğitimde Kalite Yönetimi Sistemi (EKYS) İşlemleri
C- İnsan Kaynaklarının Gelişimi	<ol style="list-style-type: none">1. Personel Özlük İşlemleri2. Norm Kadro İşlemleri3. Hizmetiçi Eğitim Faaliyetleri
D- Fiziki ve Mali Destek	<ol style="list-style-type: none">1. Okul Güvenliğinin Sağlanması2. Ders Kitaplarının Dağıtım3. Taşınır Mal İşlemleri4. Taşınır Eğitim İşlemleri5. Temizlik, Güvenlik, Isıtma, Aydınlatma Hizmetleri6. Evrak Kabul, Yönlendirme ve Dağıtım İşlemleri7. Arşiv Hizmetleri8. Sivil Savunma İşlemleri
E-Denetim ve Rehberlik	<ol style="list-style-type: none">1. Okul/Kurumların Teftiş ve Denetimi2. Öğretmenlere Rehberlik ve İşbaşında Yetiştirme Hizmetleri3. Ön İnceleme, İnceleme ve Soruşturma Hizmetleri
F-Halkla İlişkiler	<ol style="list-style-type: none">1. Bilgi Edinme Başvurularının Cevaplanması2. Protokol İş ve İşlemleri3. Basın, Halk ve Ziyaretçilerle İlişkiler4. Okul-Aile İşbirliği

Tablo 5 Faaliyet Alanı - Ürün/Hizmet Listesi

PAYDAŞ ANALİZİ

Paydaşlar; kurumun sunduğu hizmetler ile ilgisi olan, kurumdan doğrudan veya dolaylı, olumlu ya da olumsuz yönde etkilenen veya kurumu etkileyen kişi, grup veya kurumlardır. Paydaş Analizi, stratejik planlamanın temel unsurlarından biridir. Organizasyonun etkileşim içinde olduğu kişi ve kurumların analiz edilmesini ve bu ilişkilerin de stratejik plan doğrultusunda yönetilmesini esas alır. Paydaş analizi ile paydaşlarla etkili bir iletişim kurularak paydaşların görüş ve beklentilerinin tespit edilmesi, organizasyonun faaliyetlerinin etkin bir şekilde gerçekleştirilmesine engel oluşturabilecek unsurların saptanması ve bunların giderilmesi için stratejiler oluşturulması sağlanır; ayrıca paydaşların görüş, öneri ve beklentilerinin stratejik planlama sürecine dahil edilmesiyle planın bu kesimlerce sahiplenilmesi ve planın uygulanma şansının artması amaçlanır.

Irgılı Atasay Kamer Anaokulu Müdürlüğü paydaşları ilk olarak genel anlamda belirlenmiş, daha sonra sunulan hizmet ve faaliyet alanlarından yararlanılarak “iç paydaş” ve “dış paydaş” olarak sınıflandırılmıştır. Katılımcılığın en üst düzeyde gerçekleştiği durum analizi raporunda paydaşlarımızla stratejik planlama çalışmayı düzenlenmiş, anket çalışmaları yapılmış, dış paydaşlarımızla görüşme ve mülakatlar yapılarak GZFT ve PESTLE analizine temel olacak veriler elde edilmiştir.

Paydaş analizi sürecinde Irgılı Atasay Kamer Anaokulu Müdürlüğü'nün teşkilat yapısı, ilgili mevzuat, hizmet envanteri ve faaliyet alanları analiz edilerek paydaşlar belirlenmiştir. Etki/önem matrisi kullanılarak paydaşlar önceliklendirilmiş ve nihai paydaş listesi oluşturulmuştur.

Belirlenen paydaşların idarenin hangi ürün ve hizmetleriyle ilgili oldukları, idareden beklentileri, bu paydaşların idarenin ürün ve hizmetlerini nasıl etkilediği ve etkilendiğinin belirlenmesi amacıyla “Paydaş Anketi” geliştirilmiştir. Ankette idarenin tanınırlığı, idareye yönelik memnuniyet durumu, ilişkili olunan ve öncelik verilmesi gereken alanların tespit edilmesine yönelik sorulara yer verilmiştir.

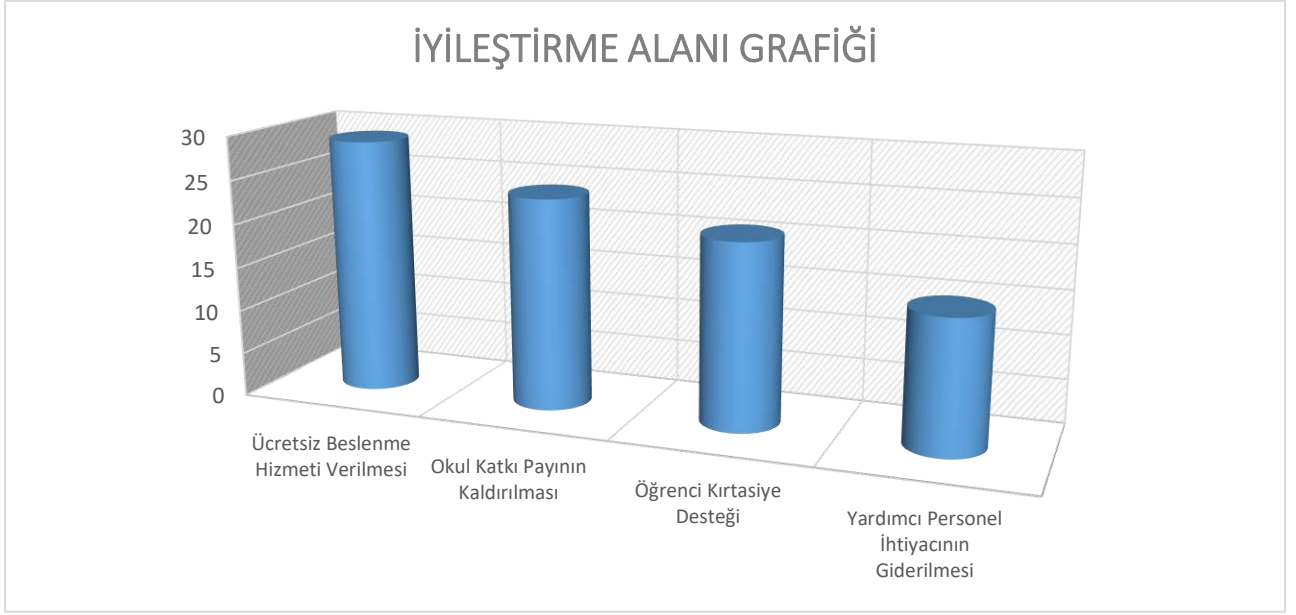
Paydaş anketi kurum çalışanları ve okul velilerine uygulanmıştır.

PAYDAŞ ANALİZİ TABLOSU											
SIRA NO	PAYDAŞ ADI	PAYDAŞ NEDENİ	İÇ PAYDAŞ	DIŞ PAYDAŞ	TEMEL ORTAK	STRATEJİK ORTAK	Paydaşın İl MEM'e Etkisi		İl MEM'in Paydaş Talebine Verdiği Önem		SONUÇ
							ZAYIF	GÜÇLÜ	ÖNEMLİ	ÖNEMLİZ	
1	MİLLİ EĞİTİM BAKANLIĞI	Bağlı olduğumuz merkezi idare		X	X			X	X		BİRLİKTE ÇALIŞ
2	KAYMAKAMLIK	Bağlı olduğumuz mülki idare		X	X			X	X		BİRLİKTE ÇALIŞ
3	İL MİLLİ EĞİTİM MÜDÜRLÜĞÜ	Bağlı olduğumuz idare		X	X			X	X		BİRLİKTE ÇALIŞ
4	İLÇE MİLLİ EĞİTİM MÜDÜRLÜĞÜ	Bağlı olduğumuz idare		X	X			X	X		BİRLİKTE ÇALIŞ
5	OKUL ÖĞRETMENLERİ	Hizmet üreten, hizmet alan. Üretilen hizmetin niteliğini belirleyen ve hizmeti ulaştıran.	X		X			X	X		BİRLİKTE ÇALIŞ
6	OKUL PERSONELİ	Hizmet üreten, hizmet alan. Üretilen hizmetin niteliğini belirleyen ve hizmeti ulaştıran.	X		X			X	X		BİRLİKTE ÇALIŞ
7	ÖĞRENCİLER	Doğrudan hizmet alan	X		X			X	X		BİRLİKTE ÇALIŞ
8	OKUL AİLE BİRLİĞİ	Hizmet üreten, hizmet alan. Üretilen hizmetin niteliğini belirleyen ve hizmeti ulaştıran.	X		X			X	X		BİRLİKTE ÇALIŞ

9	VELİLER	Doğrudan ve dolaylı hizmet alan, hizmete katkıda bulunan		X	X			X	X		BİRLİKTE ÇALIŞ
10	ÇİVRİL REHBERLİK ve ARAŞTIRMA MERKEZİ	Amaçlarımıza ulaşmak için; destek alıp, iş birliği içinde olmamız gereken kurumlar.		X		X		X	X		BİRLİKTE ÇALIŞ
11	DİĞER OKUL ÖNCESİ KURUMLARI	Amaçlarımıza ulaşmak için; destek alıp, iş birliği içinde olmamız gereken kurumlar.		X		X		X	X		BİRLİKTE ÇALIŞ
12	MUHTARLIK	Amaçlarımıza ulaşmak için; destek alıp, iş birliği içinde olmamız gereken kurumlar.		X		X		X	X		BİRLİKTE ÇALIŞ
13	KOLLUK KUVVETLERİ	Amaçlarımıza ulaşmak için; destek alıp, iş birliği içinde olmamız gereken kurumlar.		X		X		X	X		ÇIKARLARINI GÖZET, ÇALIŞMALARA DAHİL ET
14	MAHLE HALKI	Sosyal çevre		X		X		X	X		BİRLİKTE ÇALIŞ
15	HAYIRSEVERLER	Amaçlarımıza ulaşmak için; destek alıp, iş birliği içinde olmamız gereken kişiler		X		X		X	X		BİRLİKTE ÇALIŞ
16	MAL MÜDÜRLÜĞÜ	Amaçlarımıza ulaşmak için; destek alıp, iş birliği içinde olmamız gereken kurumlar.		X		X	X		X		ÇIKARLARINI GÖZET, ÇALIŞMALARA DAHİL ET

Tablo 3 Paydaş Analizi Tablosu

Müdürlüğümüzün önümüzdeki 5 yıl içerisinde en çok hangi alanlara daha çok iyileştirmelere ihtiyacı olduğu anket sorusuna paydaşlarımızın yanıtı;



Şekil 1 İyileştirme Alanı Grafığı

- Ücretsiz Beslenme Hizmeti Verilmesi
- Okul Katkı Payının Kaldırılması
- Öğrenci Kırtasiye Desteği
- Yardımcı Personel İhtiyacının Giderilmesi

KURULUŞ İÇİ ANALİZ

Müdürlüğümüz şubeleri, 652 sayılı Kanun Hükmünde Kararname ile Bakanlığımız yapısına uygun ve 18.11.2012 tarih ve 28471 sayılı İl ve İlçe Millî Eğitim Müdürlükleri Yönetmeliği'ne dayalı yapılandırılmıştır.

Organizasyon Şeması



Okul Müdürü

- Öğretmenler
- Yardımcı Personel

Kurum Kültürü Analizi

Irgılı Atasay Kamer Anaokulu Müdürlüğü kurum kültürü analiz çalışması 2024-2028 Stratejik Plan hazırlık çalışmaları kapsamında kurum çalışanlarıyla gerçekleştirilmiştir. Bu çalışmadan elde edilen bulgu, sonuç, öneri ve değerlendirmelere aşağıda sunulmuştur.

Çalışma sonuçlarına göre geliştirmeye açık alanlar öncelik sırasına göre aşağıda sıralanmıştır;

1. Çalışanların motivasyonunu artırmaya yönelik mekanizmaların varlığı ve etkililik düzeyi
2. Ödül ve ceza sistemlerinin varlığı ve uygulanma düzeyi
3. Çalışanların stratejik plana yönelik sorumluluklarına ilişkin farkındalık düzeyi

Gerçekleştirilen analizlere göre kurumun güçlü olduğu alanlar öncelik sırasına göre:

1. Çalışanların yöneticilerine ulaşmada açık iletişim kanallarının varlığı
2. Çalışanlar arasındaki iletişimin resmîlik düzeyi
3. Bilginin ilgili çalışanlara ya da birimlere zamanında iletilme düzeyi
4. İletişim mekanizmalarının katılım ve iş birliğini destekleme düzeyi

İnsan Kaynakları

Okulumuzun nihai amacı; topluma faydalı, toplumsal değerleri gözeten, etkili iletişim becerilerine sahip, değişime uyum sağlayabilen, öğrenmeyi öğrenen, bilişim teknolojilerini verimli kullanabilen, kendisiyle ve toplumla barışık, inisiyatif alan, araştıran, sorgulayan ve eleştirel düşünme becerilerine sahip özgür bireyler yetiştirebilmektir.

Başarımı artırmak amacıyla kurumun yapı ve stratejisiyle tutarlı iş gücünün bulunması, seçilmesi, eğitilmesi ve denetlenmesine yönelik etkinlikler bütünü olarak tanımlanan insan kaynakları yönetimi Bakanlığımızın önemle üzerinde durduğu temel süreçlerden biridir.

Okulumuz insan kaynaklarını, organizasyonel amaçlar doğrultusunda en verimli şekilde kullanmak; insan kaynağının iç ve dış gelişmelere uygun olarak etkin bir şekilde planlanmasını, geliştirilmesini ve değerlendirilmesini sağlamak kurumun verimliliği açısından büyük önem taşımaktadır. Okulumuz 01 Ocak 2024 tarihi itibarıyla toplam 7 personel ile çalışmalarını sürdürmektedir. Millî Eğitim Bakanlığı personelinin birimlere göre dağılımı aşağıda gösterilmiştir.

KERİMAN KAMER ANAOKULU MÜDÜRLÜĞÜ PERSONEL DURUMU				
OKUL /KURUM YÖNETİCİSİ	NORM	MEVCUT		İHTİYAÇ
		ASİL	VEKİL	
MÜDÜR	1	0	1	0
ÖĞRETMEN DURUMU	NORM	MEVCUT		MEVCUT
		KADROLU	GÖREVLENDİRME	
OKUL ÖNCESİ ÖĞRETMENİ	4	3	1	0

Tablo 4 Eğitim Öğretim Dışı Personel Durumu

DİĞER STATÜLER	
TÜRÜ	MEVCUT
GEÇİCİ PERSONEL (657 4/B)	0
SÜREKLİ İŞÇİ	1

İŞ-KUR (TEMİZLİK+GÜVENLİK)	1	
HİZMET SATIN ALIM YOLUYLA ÇALIŞTIRILAN PERSONEL SAYISI	TEMİZLİK	BÜRO HİZMETLERİ (GÖREVLENDİRME)
	0	0

Tablo 5 Diğer Statüler Personel Durumu

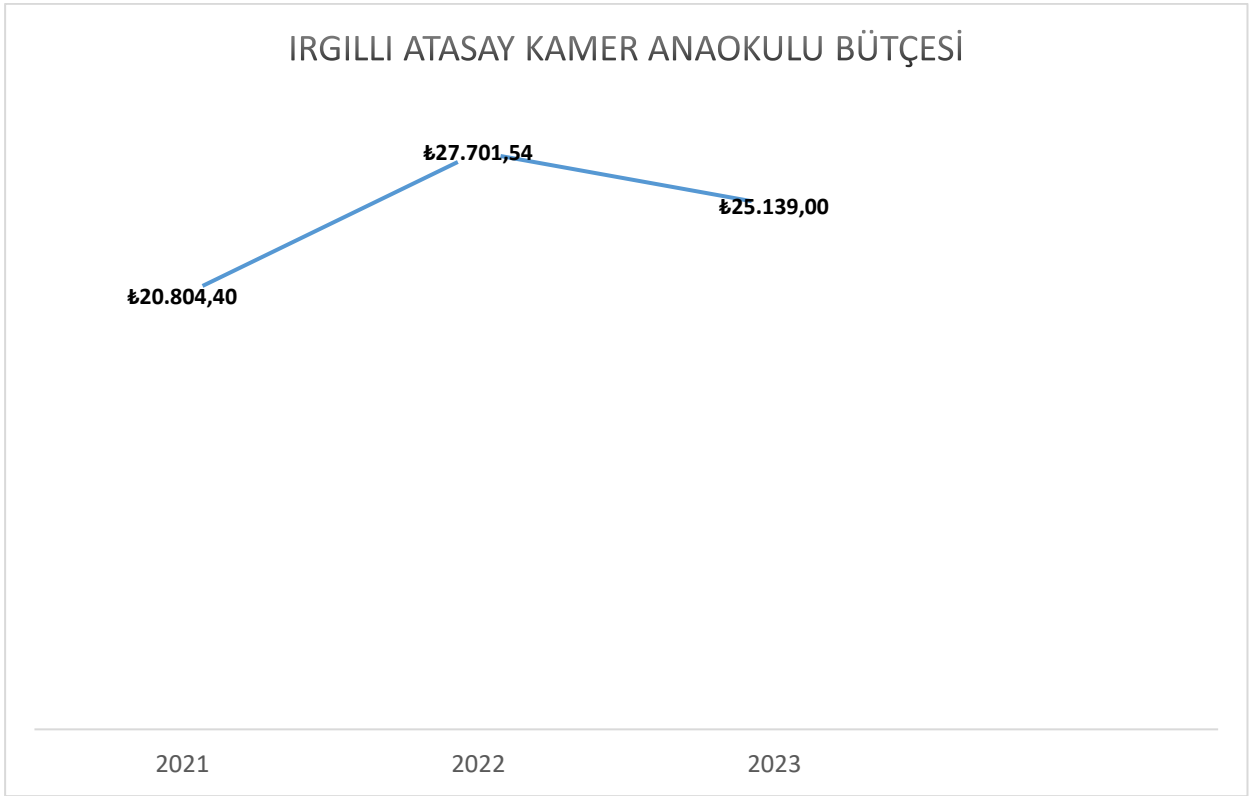
Teknoloji ve Bilişim Altyapısı Analizi

Okulumuz hizmetlerinin yararlanıcılara daha hızlı ve etkili şekilde sunulması için güncel teknolojik araçlar etkin bir biçimde kullanılmaktadır. Bu kapsamda modüler bir yapıda kurgulanmış olan Millî Eğitim Bakanlığı Bilgi İşlem Sistemi (MEBBİS) ile kurumsal ve bireysel iş ve işlemlerin büyük bölümü yürütülmektedir. Aynı zamanda sistemde personel ve öğrencilerin bilgileri bulunmaktadır. MEBBİS aracılığıyla Devlet Kurumları, MEİS, TEFBİS, Kitap Seçim, Sınav, Sosyal Tesis, Mal, Hizmet ve Yapım Harcamaları, Özlük, e-Okul, Veli Bilgilendirme Sistemi gibi modüllere ulaşılarak çalışmalar yürütülmektedir. Müdürlük resmi yazışmaları elektronik ortamda Doküman Yönetim Sistemi (DYS) üzerinden yapılmaktadır.

Ayrıca, kurum/kuruluşlar ile vatandaşlarımızdan yazılı olarak iletilen “bilgi edinme, görüş, öneri, istek, ihbar ve şikâyet” başvuruları da ilgili birimlere iletilmektedir.

Mali Kaynak Analizi

Okulumuzun başlıca finans kaynaklarını merkezî yönetim bütçesinden ayrılan pay, velilerin okula yapmış oldukları öğrenci katkı payı geliri ve okul-aile birliği gelirleri oluşturmaktadır.



Şekil 2 Irgilli Atasay Kamer Anaokulu Bütçesi

PESTLE ANALİZİ

PESTLE analiziyle Millî Eğitim Bakanlığı üzerinde etkili olan veya olabilecek politik, ekonomik, sosyokültürel, teknolojik, yasal ve ekolojik dış etkenlerin tespit edilmesi amaçlanmıştır. Söz konusu etkenlerin tespit edilmesinde PESTLE matrisinden yararlanılmıştır. Bu matriste PESTLE unsurları içerisinde gerçekleşmesi muhtemel olan hususlar ile bunların gerçekleşmesi durumunda Bakanlığımız için oluşturacağı potansiyel “fırsatlar ve tehditler” ortaya konulmuştur. Bu çalışmayla elde edilen bulgulara aşağıdaki tabloda yer

verilmiştir. Ayrıca; bu analiz sonucunda ortaya çıkan bulgular “tespit ve ihtiyaçlar” ile stratejilerin geliştirilmesi aşamasında kullanılmıştır.

Etkenler	Tespitler	İdareye Etkisi		Ne yapılmalı?
	Etkenler / Sorunlar	Fırsatlar	Tehditler	
Politik	Küreselleşme ile ortaya çıkan gelişmelerin eğitime etkisi	<ul style="list-style-type: none"> Eğitimde uluslararasılaşmanın artmasını sağlaması Dünyada geliştirilen iyi uygulama örneklerinin Ülkemize entegrasyonunun hızlandırması Uluslararası kurum ve kuruluşların sağladığı kaynak 	<ul style="list-style-type: none"> Millî ve manevi değerlerin yozlaşmaya açık hale gelmesi Kültürel çatışmalara neden olması Uluslararası kurum ve kuruluşların eğitime olumsuz etkisi 	Millî ve manevi değerlerin öncelendiği uluslararası kurum ve kuruluşlarla iş birliğinin artırılması
	Politika belgelerinde özel eğitim alanına yönelik belirlenen hedefler ile uygulamaların istenen düzeyde örtüşmemesi	Özel eğitimi destekleyen politikaların varlığı	Özel eğitim alanına yönelik belirlenen hedeflere ulaşılmasında güçlük yaşanması	Politika belgelerinin hazırlanmasında ve uygulanmasında ve değerlendirme çalışmalarında katılımcı bir anlayış yaklaşımının benimsenmesi
	Dijital eğitim içeriği oluşturmasına yönelik süreklilik arz eden bir politika eksikliği	-	Çağın gerisine düşmek, uygulamada sürekliliğin sağlanamaması, zaman ve emek kaybı	Dijital eğitim içeriği oluşturulmasına yönelik eğitim politikasının belirlenmesi
Ekonomik	Eğitime ayrılan ödeneklerden yatırım ödeneğinin yetersiz olması	-	<ul style="list-style-type: none"> Öğrencilerin kaliteli eğitime erişiminin güçleşmesi Bölgeler arası ekonomik eşitsizliklerin oluşması 	Cari ödenekler ve yatırım ödenekleri artırılmalıdır.
	Tasarruf tedbirlerinin etkisi	Kamu kaynaklarının etkin, verimli ve yerinde kullanılmasına yönelik planlamaların yapılmasını gerekli kılması	İhtiyaçların yeterince karşılanamaması	<ul style="list-style-type: none"> Fayda maliyet analizi yapılarak harcamaların önceliklendirilmesi Alternatif bütçe için ulusal ve uluslararası kurumlarla iş birliklerini güçlendirerek kaynak oluşturulması

Etkenler	Tespitler		İdareye Etkisi		Ne yapılmalı?
	Etkenler / Sorunlar		Fırsatlar	Tehditler	
Sosyokültürel	Ülkemizde bulunan geçici koruma altındaki sığınmacılar		-	Nitelikli eğitime erişimin güçleşmesi	Ülkemizin tarihi tecrübesinden yararlanarak göçle ülkemizde bulunan bireylerin eğitime entegrasyonunun sağlanması için Türkçe öğretiminin yapılması ve Göçle Ülkemizde bulunan bireylerin kültürel entegrasyonlarının eğitimle sağlanması
	Ailelerin okul öncesi eğitime bakış açısı		-	Ailelerin okul öncesi eğitime ilişkin farkındalık düzeyinin yeterince yüksek olmaması	Ailelere okul öncesi eğitimin önemi hakkında farkındalık artırıcı çalışmaların yapılması
	Özel eğitim ihtiyacı olan bireylere yönelik ayrıştıncı tutumların varlığı		-	Özel eğitim ihtiyacı olan bireylerin eğitim imkânlarına eşit olarak erişememesi	Toplumsal farkındalığın artırılmasına yönelik çalışmalar yapılması
Teknolojik	Teknolojinin okul içi ve okul dışında kullanımı		Eğitim faaliyetlerine ve bilgi erişimine ilişkin fırsat eşitliğinin sağlanması	<ul style="list-style-type: none"> Siber zorbalık, dijital bağımlılık Öğrencilerin sosyal (iletişim, konuşma vb.) gelişimlerinin olumsuz etkilenmesi 	Teknolojinin etkin kullanımına yönelik tedbirlerin alınması
	Teknolojinin hızlı gelişimi		<ul style="list-style-type: none"> Eğitimde fırsat eşitliğinin güçlenmesi Eğitimde teknolojik araç ve gereçlerin kullanımının eğitim niteliğini artırması Yüz yüze, uzaktan ve karma eğitim süreçlerinin yaygınlaşması 	<ul style="list-style-type: none"> Teknoloji bağımlılığının hızla artması Teknolojik yatırımın yüksek maliyetleri gerektirmesi Mevcut teknolojik altyapının hızlıca değersizleşmesi 	<ul style="list-style-type: none"> Eğitim sisteminde teknoloji odağa alınarak bireylerin teknolojiyi yönetmeyi ve doğru kullanmayı öğreneceği bir sistemin oluşturulması Özellikle meslekî eğitimde sektörle iş birlikleri ile öğrenci ve öğretmenlerin sektörde eğitim almalarının sağlanması Eğitim süreçlerinin niteliğini artırmak, bireylerin eğitime erişimlerini kolaylaştırmak için dijital içeriklerin üretilmesi
	Eğitimde teknolojik gelişmelerin olması		<ul style="list-style-type: none"> Özel eğitim ihtiyacı olan bireyler için eğitim mekânından bağımsız olarak öğrenme ortamlarının oluşması Evde eğitim alan öğrencilerin uzaktan eğitim yoluyla eğitime erişimlerinin sağlanması 	Özel eğitim ihtiyacı olan öğrencilere yönelik teknolojik araçların maliyetlerinin yüksek olması	Alternatif bütçe için ulusal ve uluslararası kurumlarla iş birliklerini güçlendirerek kaynak oluşturulması ve uzman personel desteği için farklı kurum ve kuruluşlarla iş birliği yapılması

Etkenler	Tespitler		İdareye Etkisi		Ne yapılmalı?
	Etkenler / Sorunlar		Fırsatlar	Tehditler	
Yasal	Küresel yasal düzenlemeler (ülkeler arası anlaşmalar, uluslararası kuruluşlarla ilgili düzenlemeler vb.)		<ul style="list-style-type: none"> Eğitimde iş birliklerine imkân sağlaması Eğitimle ilgili kurumların küresel olarak değerlendirilebilmesi 	<ul style="list-style-type: none"> Uluslararası kuruluşların hukuki dayatmaları Yasal düzenlemelerin uluslararası ve ulusal boyutta uyum sorunlarına neden olması 	Yasal düzenlemelerden yararlanarak eğitimde uluslararası iş birliklerinin güçlendirilmesi
	İklim ve Çevre Politikaları		Toplumda oluşan farkındalık ve iklim politikalarının ülkede öncelik haline gelmesi	<ul style="list-style-type: none"> Ruhsal ve bedensel rahatsızlıkların artması İklim değişikliği ile ilgili geleceğe yönelik olumsuz algı İklim göçü 	<ul style="list-style-type: none"> Eğitim süreçlerinde iklim ve çevre ile ilgili farkındalık oluşturulmasına yönelik düzenlemelerin yapılması Yeşil okulların sayılarının artırılması Yeşil becerilerin meslekî eğitim başta olmak üzere ortaöğretim programlarına yansıtılması Eğitimin döngüsel ekonominin bir paydaşı haline getirilmesi

	Uluslararası anlaşmaların imzalanması	<ul style="list-style-type: none"> ▪ Ülkeler arası iyi siyasi ilişkiler ▪ Eğitim iş birliği faaliyetlerinin yasal zemine oturtulması 	-	Eğitim iş birliğine yönelik diplomatik ilişkilerin güçlendirilmesi
Çevresel	İklim değişikliği ile ilgili politikalar	Öğrencilerde çevre bilincinin oluşmasına katkı sağlaması	-	Okullarımızın enerji ihtiyacının yenilenebilir enerji kaynaklarıyla sağlanması
	Birçok ili etkileyen depremlerin yaşanması	-	Eğitime erişimi engellemesi	Mücbir sebeplere dayanan durumlar için acil telafi eğitim programlarının hazırlanması Eğitim öğretimin erken kademelerinden itibaren afet bilincinin geliştirilmesine yönelik çalışmaların yapılması
	Sürdürülebilir eğitim politikalarının oluşturulması	Eğitim olgusunun yeşil dönüşümü sağlama anlamında kullanılmaya uygun olması	<ul style="list-style-type: none"> ▪ Çevre dostu eğitim materyalleri ve uygulamaların eksikliği ▪ Çevresel düzenlemelerin maliyetleri ve uyum zorluğu 	Eğitim kurumlarının çevre dostu uygulamaları benimsemesi yönünde politikalar belirlenmeli
	Afetler, depremler, savaşlar, iç karışıklıklar nedeniyle eğitim iş birliklerinin bozulması		<ul style="list-style-type: none"> ▪ Bakanlığımız yurt dışı temsilciliklerinin faaliyetlerine devam edememesi ▪ Bursiyer öğrencilerin eğitiminin aksaması 	Olağanüstü durumlara ilişkin acil eylem planlarının hazırlanması

Tablo 6 Pestle Analizi Tablosu

GZFT ANALİZİ

Irgılı Atasay Kamer Anaokulu Müdürlüğümüzce yapılan GZFT Analizinde tespit edilen, Müdürlüğümüzün güçlü ve zayıf yönleri ile Müdürlüğümüz için fırsat ve tehdit olarak görülebilecek unsurlara aşağıdaki tabloda yer verilmiştir.

Güçlü Yönler	Zayıf Yönler
<ul style="list-style-type: none">▪ Öğretmen kadromuzun çalışkan, dinamik ve kendi alanından mezun olması,▪ Öğretmenlerin yeniliğe açık ve teknolojik gelişmeleri takip etmesi.▪ Okul personelinin uyum içinde çalışması.▪ Öğrenci merkezli eğitime önem verilmesi▪ Öğrencilerin çok yönlü bütüncül gelişimini destekleyecek okul öncesi programının varlığı▪ Demokratik tavır sergileyen yönetim anlayışına sahip olunması,▪ Kurumsallaşmış istişare kültürünün olması. Kararların ortak alınması ve sosyal etkileşimin yüksek olması▪ Çalışanların iş doyumu, motivasyon ve örgütsel bağlılık düzeylerinin yüksek olması▪ Sınıflarımızın geniş,ferah,donanımlı olması▪ Bilgisayar, projeksiyon, yazıcı vb teknolojik araçların okulda bulunması.▪ Öğretmenlerin ihtiyaç duyduğunda yöneticilerine ulaşabilmesi▪ İdarenin hesap verebilirlik yeteneğine sahip olması▪ Okul sağlığı ve güvenliği ile iş sağlığına ilişkin çalışmalar▪ Öğretmen ve okul yöneticilerinin mesleki gelişim imkânları	<ul style="list-style-type: none">▪ Anaokulunun bir eğitim-öğretim kurumundan daha çok bakımevi ünitesi olarak görülmesi▪ Okul bahçe oyuncaklarının ve bahçe düzenlemesi eksiliği.▪ Aile eğitimi seminerlerinin düzenli ve sıklıkla yapılamaması▪ Velilerin okul öncesi eğitimi önemsememesi.
Fırsatlar	Tehditler
<ul style="list-style-type: none">▪ Okulumuzun yeni ve yeterli donanıma sahip olması.▪ Belediye, muhtarlık vb. kurumların bakım onarım desteği sağlaması▪ Okul çevresinin güvenli olması▪ Okulumuzun hayırseverinin olması▪ Velilerin okul ile iş birliği içinde olmaları▪ Teknolojik imkanların gelişmesi ve gelişen teknolojilerin eğitimde kullanılabilirliğinin artması▪ Eğitim ve öğretimin niteliğinin artırılması ve erişimin kolaylaştırılması için teşvik mekanizmalarının varlığı.▪ Bakanlığımız tarafından okul öncesi eğitimi teşvik edici çalışmaların yapılması.	<ul style="list-style-type: none">▪ Velilerimizin okul öncesi eğitim hakkında yeterli bilgiye sahip olmaması▪ Velilerin çocuklarıyla yeteri kadar ilgilenememesi ve eğitim-öğretim faaliyetlerine yeterli önem vermemesi.▪ Eğitim sistemindeki sürekli değişen uygulamalar.▪ Toplumun okul öncesi kurumlarını bakım evi gibi görmeleri▪ Bütçe kapsamındaki mali kısıtlar▪ Değişen ekonomik şartlar▪ Bazı velilerimizin sosyo ekonomik düzeylerinin iyi olmaması▪ Dijital bağımlılık▪ Özel eğitim/kaynaştırma eğitimi konusunda yeterli bilgiye sahip olunmaması▪ Okul rehber öğretmeninin olmaması.

Tablo 7 GZFT Analizi Tablosu

TESPİTLER VE İHTİYAÇLARIN BELİRLENMESİ

Durum Analizi Aşamaları	Tespitler/Sorun Alanları	İhtiyaçlar/Gelişim Alanları
Uygulanmakta Olan Stratejik Planın Değerlendirilmesi	Covid-19 salgını ve 6 Şubat depremleri sebebiyle planlanan bazı faaliyetler gerçekleştirilememekle birlikte genel olarak hedeflere ulaşma düzeyi yüksektir	Müdürlüğümüz 2024-2028 plan döneminde stratejik yönetim ilkelerine uygun olarak belirlediği stratejik amaç ve hedeflerini gerçekleştirmeye yönelik faaliyetlerini etkin bir şekilde yürütecektir
Mevzuat Analizi	<ul style="list-style-type: none"> Etkinlik kitaplarının içerik yönünden zenginleştirilmesi gerekliliği Geleneksel öğrenme yöntemlerine kıyasla daha interaktif öğrenmen tercih edilmesi Sosyal, kültürel, sanatsal ve sportif faaliyetlere özel eğitim ihtiyacı olan öğrencilerin yeterli düzeyde katılmaması 	<ul style="list-style-type: none"> Etkinlik kitapları içerik yönünden zenginleştirilmeli ve güncellenmeli Öğrenci merkezli eğitime önem verilmeli öğrencilerin fiziksel, sosyal, duyuşsal yanlarının bütüncül bir şekilde geliştirilmesi Özel eğitim alanına yönelik öğrenme ortamları, ders yapıları ve materyallerinin geliştirilmesinde çalışmaların artırılması
Üst Politika Belgeleri Analizi		<ul style="list-style-type: none"> On İkinci Kalkınma Planı'nda, Eğitim başta olmak üzere; birçok konuda faaliyetler yürütülecektir.
Program-Alt Program Analizi	Öğrencilerin ilgi, yetenek ve kapasiteleri doğrultusunda hayata ve yükseköğretime hazırlanması ve ülkenin sosyal, kültürel ve ekonomik kalkınmasına katkı sunan öğrencilerin yetiştirilmesi amacıyla makul düzeyde gerçekleşme sağlanmıştır	<ul style="list-style-type: none"> Alt Program (AP) hedefine yönelik öğrenciler için söz konusu faaliyetlerin cazibesini artıracak bir yol izlenerek öğrencilerin faaliyetlere katılım oranları artırılmalıdır.
	Öğrencilerin ilgi, yetenek ve kapasiteleri doğrultusunda hayata ve yükseköğretime hazırlanması ve ülkenin sosyal, kültürel ve ekonomik kalkınmasına katkı sunan öğrencilerin yetiştirilmesi amacının gerçekleşmesi meslekî ve teknik eğitim düzeyinde iyileştirmeye açıktır	<ul style="list-style-type: none"> Öğrenciler için sosyal etkinliklerin cazibesini artıracak bir yol izlenerek öğrencilerin bu faaliyetlere katılımı artırılmalıdır.
	Okul öncesi eğitim, ilkököl ve ortaokulda öğrencilerimizin bilişsel, duyuşsal ve fiziksel olarak çok boyutlu gelişmelerinin sağlanması amacı makul düzeyde gerçekleşmiştir.	<ul style="list-style-type: none"> Ailelere yönelik tanıtımların artırılması gibi adımlar atılabilir.
Paydaş Analizi	<ul style="list-style-type: none"> Ailelerin okul öncesi eğitime ilişkin farkındalık düzeyinin yeterince yüksek olmaması Okulların, çevrelerinde bulunan ve öğrencilerin gelişmelerine katkı sunabilecek kurum ve kuruluşlarla yeterince etkileşim içinde olmaması Kaynaştırma/bütünleştirme uygulamaları yoluyla eğitim hakkında ilgili paydaşların yeterli düzeyde bilgi sahibi olmaması 	<ul style="list-style-type: none"> Aile eğitimlerine devam edilmesi Öğrencileri sosyal, sportif, kültürel faaliyetlere yönlendirecek teşvik mekanizmalarının güçlendirilmesi İlgili paydaşların kaynaştırma/bütünleştirme uygulamaları yoluyla eğitim hakkında bilgi ve farkındalık düzeylerinin artırılması
İnsan Kaynakları Yetkinlik Analizi	<ul style="list-style-type: none"> Gelişen şartlar ve ortaya çıkan ihtiyaçlar doğrultusunda öğretmenlerin rehberlik hizmetleri konusunda eksikliklerinin olması Personelin bilgi ve becerilerinin geliştirilmesi gerekliliği Öğretmenlerin dijital yeterlikleri arasında farklılıklar bulunması Öğretmen ve yöneticilere verilen meslekî gelişim eğitimlerinin nitelik ve niceliğinin geliştirilmeye açık olması 	<ul style="list-style-type: none"> Öğretmenler, okul yöneticileri ve diğer personelin özel eğitim ihtiyacı olan öğrencilere yönelik bilgi, beceri, tutum ve farkındalıklarının geliştirilmesi Öğretmenlere gelişen şartlar ve ortaya çıkan ihtiyaçlar doğrultusunda hizmet içi eğitimlerin düzenlenmesi Personele yönelik meslekî gelişim programlarının uygulanması Öğretmenlerin dijital yeterliklerini geliştirmek amacıyla hizmet içi eğitim faaliyetlerinin yapılması İhtiyaç duyulan alanlarda öğretmen ve yöneticilere üniversiteler aracılığıyla meslekî gelişim eğitimlerinin verilmesi
Kurum Kültürü Analizi	<ul style="list-style-type: none"> Çalışanların motivasyonunu artırmaya yönelik etkili mekanizmaların yeterince olmaması 	<ul style="list-style-type: none"> Kurum içi iletişimin artırılarak, motivasyon sağlayıcı uygulamaların hayata geçirilmesi

Fiziki Kaynak Analizi	Okulumuz herkesin kolay erişebileceği bir konumda bulunmaktadır.	Diğer fiziki kaynaklar için ihtiyaç dahilinde gerekli tedbirler alınacaktır.
Teknolojik ve Bilişim Altyapı Analizi	<ul style="list-style-type: none"> ▪ Dijital içerik ve uzaktan eğitim teknolojilerinin yaygınlaşması ▪ Rehberlik hizmetlerinin sunumuna yönelik dijital içeriklerin yeterli düzeyde olmaması ▪ Teknolojik gelişmelerle birlikte öğrenmenin çevrim içi ortamlarda sunulmasına olanak sağlanması ▪ Eğitim teknolojilerinin eğitime entegrasyonunda yaşanan sorunlar ▪ Teknolojik altyapı ve donanım açısından bölgesel farklılıklar 	<ul style="list-style-type: none"> ▪ Rehberlik hizmetlerinin sunumuna yönelik dijital içeriklerin hazırlanması ▪ Dijital materyallerin farklı öğrenme stillerini ve ihtiyaçlarını karşılayacak şekilde zengin bir formatta hazırlanması ▪ Teknolojik altyapı ve donanım açısından bölgesel farklılıklarının ortadan kaldırılması amacıyla ağ altyapısı, internet erişimi ve fiziki yeterliliklerin geliştirilmesi
Mali Kaynak Analizi	<ul style="list-style-type: none"> ▪ Eğitim maliyetlerinde öngörülemez artışın yaşanması ▪ Projelerin yürütülebilmesi için finans kaynağının yeterli olmaması ve proje yürütücülerinin yeterince desteklenememesi 	<ul style="list-style-type: none"> ▪ Eğitim ortamlarının öğrenci ihtiyaçlarına cevap verecek şekilde geliştirilmesi ve buna yönelik finansmanın sağlanması ▪ öğrencilerin çok yönlü gelişimini destekleyecek projelerle ilgilenmesine ve yeni projeler üretmesine imkân verecek şekilde düzenlenmesi
PESTLE Analizi	<ul style="list-style-type: none"> ▪ Çevre dostu eğitim materyalleri ve uygulamaların eksikliği ▪ Küreselleşme ile ortaya çıkan gelişmelerin eğitime etkisi ▪ Tasarruf tedbirlerinin etkisi ▪ Teknolojinin hızlı gelişimi 	<ul style="list-style-type: none"> ▪ Eğitim kurumlarının çevre dostu uygulamaları benimsemesi yönünde politikalar oluşturulması ▪ Fayda maliyet analizi yapılarak harcamaların önceliklendirilmesi ▪ Eğitim sisteminde teknoloji odağı alınarak bireylerin teknolojiyi yönetmeyi ve doğru kullanmayı öğreneceği bir sistemin oluşturulması

Tablo 8 Tespitler ve İhtiyaçların Belirlenmesi Tablosu

BÖLÜM 3

GELECEĞE BAKIŞ

MİSYONUMUZ

Irgılı Atasay Kamer Anaokulu Müdürlüğü olarak okulumuzun misyonu okul öncesi dönemi çocuklarının Millî Eğitimin genel amaçlarına ve temel ilkelerine uygun olarak; beden, zihin, sosyal ve duyu gelişimini ve iyi alışkanlıklar kazanmasını sağlamak, onları ilkokula hazırlamak, şartları elverişsiz çevrelerden ve ailelerden gelen çocuklar için ortak bir yetiştirme ortamı sağlamak, çocukların Türkçeyi doğru ve güzel konuşmalarını sağlamaktır.

VİZYONUMUZ

İnsan haklarına saygılı, milli kültür değerlerini benimsemiş, Atatürk ilke ve İnkılaplarına bağlı kendini keşfetme ve gerçekleştirme yolculuğunda güvenli adımlar ile ilerleyen, üretken, yardımsever, toplumla barışık, çağa ayak uyduran, soran, sorgulayan ve bilimi rehber edinen nesiller yetiştirmek.

TEMEL DEĞERLER



TEMA, AMAÇ VE HEDEFLERE İLİŞKİN MİMARİ

Amaç 1: Okul öncesi eğitim kurumlarının, eğitimin temel ilkeleri doğrultusunda niteliğini arttırmak amacıyla kurumsal kapasitenin geliştirilmesi.

- **Hedef 1.1.:** Okul öncesi eğitim kurumlarında fiziki mekânların okulun ihtiyaç ve hedefleri doğrultusunda iyileştirilmesi sağlanacaktır.
- **Hedef 1.2.:** Eğitim ve öğretimin sağlıklı ve güvenli bir ortamda gerçekleştirilmesi için okul sağlığı ve güvenliği geliştirilecektir.

Amaç 2: Eğitim ve öğretimin niteliğinin geliştirilmesinin sağlanması.

- **Hedef 2.1:** Kurum personelinin mesleki gelişimlerinin artırılması sağlanacaktır.
- **Hedef 2.2:** Okul personelinin motivasyonunu artırıcı sosyal etkinlikler yapılacaktır.

Amaç 3: Okul öncesi eğitimde kapasitenin artırılması.

- **Hedef 3.1:** Kayıt bölgesindeki çağ nüfusu ile ilgili alan taraması çalışmaları yapılacaktır.
- **Hedef 3.2:** Talebin fazla olması durumunda fiziki mekandan daha fazla yararlanmak için ikili eğitime geçilecektir.

Amaç 4: Öğrencilerin kaliteli eğitime erişimleri fırsat eşitliği temelinde artırılarak tüm gelişim alanlarını kapsayacak şekilde çok yönlü gelişimlerinin sağlanması.

- **Hedef 4.1:** Okul öncesi eğitime erişim artırılacaktır.
- **Hedef 4.2:** Öğrencilerin okula devam ve okulu tamamlama oranları artırılacaktır.

Amaç 5: Çağ nüfusunun okul öncesi eğitim almasının sağlanması.

- **Hedef 5.1:** Kayıt bölgesindeki çağ nüfusu belirlenecektir.
- **Hedef 5.2:** Alan taramaları yapılacaktır.

Amaç 6: Okul öncesi eğitim alacak çocukların ailelerinin bilgilendirilmesi.

- **Hedef 6.1:** Kayıt bölgesindeki çağ nüfusuna sahip ebeveynlerle iletişime geçilecektir.
- **Hedef 6.2:** Ebeveyn bilgilendirme çalışmaları yapılacaktır.

Amaç 7: Öğrencilerin kaliteli eğitime erişimleri fırsat eşitliği temelinde artırılarak tüm gelişim alanlarını kapsayacak şekilde çok yönlü gelişimlerin sağlanması.

- **Hedef 7.1:** Okul öncesi eğitiminin niteliği artırılacaktır.
- **Hedef 7.2:** Okul öncesi eğitimde okul-aile iş birliği geliştirilecektir.

Amaç 8: Yönetici, öğretmen ve diğer personelin bilgi, beceri ve mesleki yeterliliklerini geliştirmeleri için eğitim almalarının sağlanması.

- **Hedef 8.1:** Okuldaki yönetici ve öğretmenlerin bilgi, beceri ve mesleki yeterliliklerinin artırılmasına yönelik çalışmalar yapılacaktır.
- **Hedef 8.2:** Personelin bilgi, beceri ve tutumlarının geliştirilmesine yönelik çalışmalar yapılacaktır.

Amaç 9: Öğrencilerin eğitim ve öğretime etkin katılımlarıyla süreci tamamlamalarının sağlanması.

- **Hedef 9.1:** Öğrencilerin sosyal, kültürel, sanatsal ve sportif etkinliklere katılımları artırılacaktır.
- **Hedef 9.2:** Etkinliklere veli katılımları artırılacaktır.

AMAÇ, HEDEF, GÖSTERGE VE STRATEJİLER

Geleceğe bakış bölümünün devamı ve tamamlayıcısı olarak bu bölümde, Okulumuz vizyonuna ulaşmak için; 5018 sayılı Kamu Mali Yönetim ve Kontrol Kanunu kapsamında hazırlanan durum analizi sonucunda ortaya çıkan ihtiyaçlar çerçevesinde Bakanlığımız 2024-2028 Stratejik Planı rehberliğinde amaçlar ve bu amaçları gerçekleştirmeye yönelik hedefler belirlenmiştir. Hedeflere bağlı performans göstergeleri ile stratejiler geliştirilmiştir. Her bir hedefe ilişkin riskler tespit edilerek bu risklere ilişkin önlemler belirlenmiştir. Belirlenen hedeflerin plan dönemi için tahmini maliyeti tespit edilmiştir. Bu anlayışla müdürlüğümüz, 3 tematik yapı doğrultusunda amaç ve hedeflerini belirlemiştir. Bu kapsamda; Irgılı Atasay Kamer Anaokulu Müdürlüğünün 2024-2028 Stratejik Planında toplam 9 amaç, 18 hedef, 25 performans göstergesi ve 28 strateji bulunmaktadır.

Tematik amaçlar, hedefler, performans göstergeleri ve stratejiler ise her temanın kendi kartında ayrıntılı şekilde yer almaktadır.

Tablo 14: Amaç, Hedef, Gösterge ve Stratejilere İlişkin Kartlar

Amaç 1	Okul öncesi eğitim kurumlarının, eğitimin temel ilkeleri doğrultusunda niteliğini arttırmak amacıyla kurumsal kapasite geliştirilecektir.						
Hedef 1.1	Okul öncesi eğitim kurumlarında fiziki mekânların okulun ihtiyaç ve hedefleri doğrultusunda iyileştirilmesi sağlanacaktır.						
Amacın İlgili Olduğu Program Alt Program Adı	TEMEL EĞİTİM						
Amacın İlişkili Olduğu Alt Program Hedefi	Okul Öncesi Eğitim						
Performans Göstergeleri	Hedefe Etkisi (%)	Plan Dönemi Başlangıç Değeri	2024	2025	2026	2027	2028
PG-1.1.1 Okulda/kurumda iyileştirilen fiziki mekân sayısı	50	0	1	0	1	0	1
PG-1.1.2 Okulda düzenleme yapılan açık hava oyun alanı sayısı	50	1	1	1	1	1	1
Sorumlu Birim	Okul Yönetimi ve Öğretmenler						
İş Birliği Yapılacak Birimler	İlçe MEM, Okul-Aile Birliği, Hayırsever						
Stratejiler	<p>S-1 Okulun eksiklikleri yerinde tespit edilerek zamanında ödenek talebinde bulunulacaktır.</p> <p>S-2 Okul, aile ve çevre iş birliği yapılarak fiziki mekânlar iyileştirilecektir.</p>						
Riskler	<ul style="list-style-type: none"> Okul binasının mevcut durumunun fiziki kapasiteyi arttırmaya engel olması Yeterli ödeneğin gelmemesi 						
Maliyet Tahmini	₺176.000,00						
Tespitler	<ul style="list-style-type: none"> Eğitim etkinliklerinin sınıf dışında sınırlı yapılabilmesi. 						
İhtiyaçlar	<ul style="list-style-type: none"> Yeni alanlara gereksinim duyulması. 						

Amaç 1	Okul öncesi eğitim kurumlarının, eğitimin temel ilkeleri doğrultusunda niteliğini arttırmak amacıyla kurumsal kapasite geliştirilecektir.						
Hedef 1.2	Eğitim ve öğretimin sağlıklı ve güvenli bir ortamda gerçekleştirilmesi için okul sağlığı ve güvenliği geliştirilecektir.						
Amacın İlgili Olduğu Program Alt Program Adı	TEMEL EĞİTİM						
Amacın İlişkili Olduğu Alt Program Hedefi	Okul Öncesi Eğitim						
Performans Göstergeleri	Hedefe Etkisi (%)	Plan Dönemi Başlangıç Değeri	2024	2025	2026	2027	2028
PG-1.2.1 Afet ve acil durum tatbikat sayısı	50	2	2	3	3	4	4
PG-1.2.2 Hijyen, gıda güvenliği, bulaşıcı hastalıklar ile ilgili konularda eğitim alan destek eğitim personeli sayısı	50	1	1	1	1	1	4
Sorumlu Birim	Okul Yönetimi ve Öğretmenler						
İş Birliği Yapılacak Birim(ler)	MEB, İl MEM, İlçe MEM, Halk Eğitim Merkezi Müdürlüğü						
Stratejiler	S-1 Afet ve acil durum tatbikatları düzenlenecektir. S-2 Eğitim ortamları iş sağlığı ve güvenliği yönergesine uygun hâle getirilecektir.						
Riskler	<ul style="list-style-type: none"> Okulda sığının olmaması İhtiyaçların karşılanmasına yönelik mali kaynakların yetersiz kalması 						
Maliyet Tahmini	₺15.000,00						
Tespitler	<ul style="list-style-type: none"> Okulların ihalelerinde İSG'ye uygunluğunun incelenmesi. 						
İhtiyaçlar	<ul style="list-style-type: none"> Okulda eğitim-öğretimin sağlıklı ve güvenli bir ortamda gerçekleştirilmesi 						

Amaç 2	Eğitim ve öğretimin niteliğinin geliştirilmesi sağlanacaktır.						
Hedef 2.1	Kurum personelinin mesleki gelişimlerinin artırılması sağlanacaktır.						
Amacın İlgili Olduğu Program Alt Program Adı	TEMEL EĞİTİM						
Amacın İlişkili Olduğu Alt Program Hedefi	Okul Öncesi Eğitim						
Performans Göstergeleri	Hedefe Etkisi (%)	Plan Dönemi Başlangıç Değeri	2024	2025	2026	2027	2028
PG-2.1.1 Hizmet içi eğitim alan yönetici sayısı	35	1	1	1	1	1	1
PG-2.1.2 Hizmet içi eğitim alan öğretmen sayısı	35	3	3	3	3	3	3
PG-2.1.3 Eğitim alan personel sayısı	30	1	1	1	1	1	1
Sorumlu Birim	Okul Yönetimi ve Öğretmenler						
İş Birliği Yapılacak Birim(ler)	MEB, İl MEM, İlçe MEM, Halk Eğitim Merkezi Müdürlüğü						
Stratejiler	<p>S-1.Okul Öncesi Eğitim Kurumları yöneticilerinin ve öğretmenlerin mesleki gelişim ihtiyaçları tespit edilerek bu ihtiyaçları gidermeye yönelik bir mesleki gelişim planı hazırlanacaktır.</p> <p>S-2 Okul Öncesi Eğitim Kurumları öğretmenlerinin alanlarında mesleki gelişimlerini ve öğretmenlik yeterliklerini geliştirmek için mahalli ve merkezi düzeyde eğitim almaları sağlanacaktır.</p> <p>S-3 Bakanlık, diğer kurum ve kuruluşlarla yapılan iş birlikleri kapsamında yardımcı personelin görev alanı ile ilgili iş başı eğitim almaları sağlanacaktır.</p>						
Riskler	-						
Maliyet Tahmini	₺0,00						
Tespitler	<ul style="list-style-type: none"> Mesleki gelişimlerin takip edilmesi gerekmektedir. 						
İhtiyaçlar	<ul style="list-style-type: none"> Okulda görevli yönetici, öğretmen ve diğer personelin mesleki eğitimlerini alması 						

Amaç 2	Eğitim ve öğretimin niteliğinin geliştirilmesi sağlanacaktır.						
Hedef 2.2	Okul personelinin motivasyonunu artırıcı sosyal etkinlikler yapılacaktır.						
Amacın İlgili Olduğu Program Alt Program Adı	TEMEL EĞİTİM						
Amacın İlişkili Olduğu Alt Program Hedefi	Okul Öncesi Eğitim						
Performans Göstergeleri	Hedefe Etkisi (%)	Plan Dönemi Başlangıç Değeri	2024	2025	2026	2027	2028
PG-2.2.1 Sosyal ve kültürel etkinliklerin sayısı	100	1	2	3	3	4	4
Sorumlu Birim	Okul Yönetimi ve Öğretmenler						
İş Birliği Yapılacak Birim(ler)	Okul-Aile Birliği						
Stratejiler	S-1.Yapılabilecek sosyal ve kültürel etkinlikler belirlenecektir. S-2 Sosyal ve kültürel etkinliklerle ilgili gerekli duyuruların yapılması sağlanacaktır.						
Riskler	-						
Maliyet Tahmini	₺20.000,00						
Tespitler	• Sosyal etkinliklerin iş verimine etkisi.						
İhtiyaçlar	• Okul personelinin motivasyonunu artırıcı sosyal etkinliklere ihtiyaç duyması.						

Amaç 3	Okul öncesi eğitimde kapasitenin artırılması sağlanacaktır.						
Hedef 3.1	Kayıt bölgesindeki çağ nüfusu ile ilgili alan taraması çalışmaları yapılacaktır.						
Amacın İlgili Olduğu Program Alt Program Adı	TEMEL EĞİTİM						
Amacın İlişkili Olduğu Alt Program Hedefi	Okul Öncesi Eğitim						
Performans Göstergeleri	Hedefe Etkisi (%)	Plan Dönemi Başlangıç Değeri	2024	2025	2026	2027	2028
PG-3.1.1 Ulaşılabacak çağ nüfusunun yıllara göre oranı (%).	100	85	100	100	100	100	100
Sorumlu Birim	Okul Yönetimi ve Öğretmenler						
İş Birliği Yapılacak Birim(ler)	İlçe MEM, Muhtarlıklar, Okul-Aile Birliği						
Stratejiler	S-1.Okulun kayıt bölgesindeki çağ nüfusuna ulaşılacaktır.						
Riskler	<ul style="list-style-type: none"> Kayıt bölgesinin geniş ve dağınık olması 						
Maliyet Tahmini	₺0,00						
Tespitler	<ul style="list-style-type: none"> Kayıt bölgesinin daraltılması 						
İhtiyaçlar	<ul style="list-style-type: none"> Bölgede yeni okul öncesi eğitim kurumlarının açılması 						

Amaç 3	Okul öncesi eğitimde kapasitenin artırılması sağlanacaktır.						
Hedef 3.2	Talebin fazla olması durumunda fiziki mekândan daha fazla yararlanmak için ikili eğitime geçilecektir.						
Amacın İlgili Olduğu Program Alt Program Adı	TEMEL EĞİTİM						
Amacın İlişkili Olduğu Alt Program Hedefi	Okul Öncesi Eğitim						
Performans Göstergeleri	Hedefe Etkisi (%)	Plan Dönemi Başlangıç Değeri	2024	2025	2026	2027	2028
PG-3.2.1 Okul kapasitesinin yıllara göre artırılması oranı (%).	100	50	70	80	90	95	100
Sorumlu Birim	Okul Yönetimi ve Öğretmenler						
İş Birliği Yapılacak Birim(ler)	İlçe MEM, Muhtarlıklar, Okul-Aile Birliği						
Stratejiler	S-1 Çağ nüfusu verilerine göre okul kapasitesi düzenlemesi yapılacaktır (ikili eğitime geçme).						
Riskler	<ul style="list-style-type: none"> Kayıt bölgesinin geniş ve dağınık olması 						
Maliyet Tahmini	₺0,00						
Tespitler	<ul style="list-style-type: none"> Kayıt bölgesinin daraltılması 						
İhtiyaçlar	<ul style="list-style-type: none"> Bölgede yeni okul öncesi eğitim kurumlarının açılması 						

Amaç 4	Öğrencilerin kaliteli eğitime erişimleri fırsat eşitliği temelinde artırılarak tüm gelişim alanlarını kapsayacak şekilde çok yönlü gelişimleri sağlanacaktır.						
Hedef 4.1	Okul öncesi eğitime erişim artırılabacaktır.						
Amacın İlgili Olduğu Program Alt Program Adı	TEMEL EĞİTİM						
Amacın İlişkili Olduğu Alt Program Hedefi	Okul Öncesi Eğitim						
Performans Göstergeleri	Hedefe Etkisi (%)	Plan Dönemi Başlangıç Değeri	2024	2025	2026	2027	2028
PG-4.1.1 Aday kayıttaki bir sonraki yıl ilkokula başlayacak olan çocuklardan okula kayıt olanların oranı (%)	50	90	95	100	100	100	100
PG-4.1.2 Ebeveynine aile eğitimi verilen okul öncesi çocuk sayısı	50	65	90	115	140	150	150
Sorumlu Birim	Okul Yönetimi ve Öğretmenler						
İş Birliği Yapılacak Birim(ler)	İlçe MEM, Muhtarlıklar						
Stratejiler	S-1. Kayıt döneminde bir sonraki yıl ilkokula başlayacak olan çocuklar başta olmak üzere, tüm çocukların aileleri ile iletişime geçilerek okul öncesi eğitime kayıtlı ilgili gerekli bilgilendirme yapılacaktır.						
Riskler	<ul style="list-style-type: none"> Okul öncesinin zorunlu <u>olmaması</u>. 						
Maliyet Tahmini	₺20.000,00						
Tespitler	<ul style="list-style-type: none"> Kayıt bölgesinin dağınık olması. 						
İhtiyaçlar	<ul style="list-style-type: none"> Okul öncesinin zorunlu olması için gerekli düzenlemelerin yapılması 						

Amaç 4	Öğrencilerin kaliteli eğitime erişimleri fırsat eşitliği temelinde artırılarak tüm gelişim alanlarını kapsayacak şekilde çok yönlü gelişimleri sağlanacaktır.						
Hedef 4.2	Öğrencilerin okula devam ve okulu tamamlama oranları artırılacaktır.						
Amacın İlgili Olduğu Program Alt Program Adı	TEMEL EĞİTİM						
Amacın İlişkili Olduğu Alt Program Hedefi	Okul Öncesi Eğitim						
Performans Göstergeleri	Hedefe Etkisi (%)	Plan Dönemi Başlangıç Değeri	2024	2025	2026	2027	2028
PG-4.2.1 Bir eğitim ve öğretim yılında bir dönem okula devam etmeyen öğrenci sayısı	50	2	1	0	0	0	0
PG-4.2.2 Okula yeni başlayan öğrencilerden uyum eğitimine katılanların oranı (%)	50	50	60	75	85	95	100
Sorumlu Birim	Okul Yönetimi ve Öğretmenler						
İş Birliği Yapılacak Birim(ler)	Veliler						
Stratejiler	S-1. Öğrencilerin devamsızlık nedenlerine yönelik okul, öğrenci ve veli iş birliğiyle bu nedenleri ortadan kaldıracak çalışmalar yürütülecektir. S-2 Okula yeni başlayan öğrencilere oryantasyon eğitimiyle okulun yapısı ve imkanları tanıtılarak uyumları sağlanacaktır.						
Riskler	• Velilerin yanlış tutum ve davranış sergilemeleri.						
Maliyet Tahmini	₺0,00						
Tespitler	• Çocuklarda terkedilme korkusu.						
İhtiyaçlar	• Uyum sürecinde velilerin de eğitime alınmaları						

Amaç 5	Çağ nüfusunun okul öncesi eğitim alması sağlanacaktır.						
Hedef 5.1	Kayıt bölgesindeki çağ nüfusu belirlenecektir.						
Amacın İlgili Olduğu Program Alt Program Adı	TEMEL EĞİTİM						
Amacın İlişkili Olduğu Alt Program Hedefi	Okul Öncesi Eğitim						
Performans Göstergeleri	Hedefe Etkisi (%)	Plan Dönemi Başlangıç Değeri	2024	2025	2026	2027	2028
PG-5.1.1 Ulaşılan çağ nüfusu oranı (%)	100	85	95	100	100	100	100
Sorumlu Birim	Okul Yönetimi ve Öğretmenler						
İş Birliği Yapılacak Birim(ler)	MEB, İl MEM, İlçe MEM, Muhtarlıklar						
Stratejiler	S-1. Her eğitim-öğretim yılı başlamadan önce okulun kayıt bölgesi verileri İlçe MEM'den alınacaktır. S-2 E-Okul sisteminden okula tanımlanan çağ nüfusu listeleri alınacaktır.						
Riskler	<ul style="list-style-type: none"> • Velilere kolay ulaşılamama. 						
Maliyet Tahmini	₺0,00						
Tespitler	<ul style="list-style-type: none"> • Ailelere ulaşmada yaşanan güçlükler. 						
İhtiyaçlar	<ul style="list-style-type: none"> • E-okul sistemine yansıtılan aday kayıt listelerinde velilere ulaşabilecek iletişim bilgilerinin de olması 						

Amaç 5	Çağ nüfusunun okul öncesi eğitim alması sağlanacaktır.						
Hedef 5.2	Alan taramaları yapılacaktır.						
Amacın İlgili Olduğu Program Alt Program Adı	TEMEL EĞİTİM						
Amacın İlişkili Olduğu Alt Program Hedefi	Okul Öncesi Eğitim						
Performans Göstergeleri	Hedefe Etkisi (%)	Plan Dönemi Başlangıç Değeri	2024	2025	2026	2027	2028
PG-5.2.1 Alan taraması yapılan çağ nüfusu oranı (%)	100	75	85	90	95	100	100
Sorumlu Birim	Okul Yönetimi ve Öğretmenler						
İş Birliği Yapılacak Birim(ler)	MEB, İl MEM, İlçe MEM, Muhtarlıklar						
Stratejiler	S-1.E-Okul sisteminden okula tanımlanan çağ nüfusu listeleri alınarak yaş gruplarına göre tasnifi yapılacaktır. S-2 Muhtarlar vasıtasıyla öncelikle bir sonraki yıl ilkokula başlayacak öğrencilerin ailelerine ulaşılabacaktır.						
Riskler	• Velilere kolay ulaşılamama.						
Maliyet Tahmini	₺0,00						
Tespitler	• Ailelere ulaşmada yaşanan güçlükler.						
İhtiyaçlar	• E-okul sistemine yansıtılan aday kayıt listelerinde velilere ulaşabilecek iletişim bilgilerinin de olması						

Amaç 6	Okul öncesi eğitim alacak çocukların ailelerinin bilgilendirilmesi sağlanacaktır.						
Hedef 6.1	Kayıt bölgesindeki çağ nüfusuna sahip ebeveynlerle iletişime geçilecektir.						
Amacın İlgili Olduğu Program Alt Program Adı	TEMEL EĞİTİM						
Amacın İlişkili Olduğu Alt Program Hedefi	Okul Öncesi Eğitim						
Performans Göstergeleri	Hedefe Etkisi (%)	Plan Dönemi Başlangıç Değeri	2024	2025	2026	2027	2028
PG-6.1.1 İletişime geçilen ebeveyn oranı (%)	100	75	85	90	95	100	100
Sorumlu Birim	Okul Yönetimi ve Öğretmenler						
İş Birliği Yapılacak Birim(ler)	MEB, İl MEM, İlçe MEM, Muhtarlıklar						
Stratejiler	S-1 Muhtarlar vasıtasıyla öğrencilerin ailelerine ulaşılabilecektir. S-2 Veliler okul öncesi eğitimin önemi hakkında bilgilendirilecektir.						
Riskler	• Velilerin isteksiz olması.						
Maliyet Tahmini	₺0,00						
Tespitler	• Ailelere ulaşmada yaşanan güçlükler.						
İhtiyaçlar	• E-okul sistemine yansıtılan aday kayıt listelerinde velilere ulaşabilecek iletişim bilgilerinin de olması						

Amaç 6	Okul öncesi eğitim alacak çocukların ailelerinin bilgilendirilmesi sağlanacaktır.						
Hedef 6.2	Ebeveyn bilgilendirme çalışmaları yapılacaktır.						
Amacın İlgili Olduğu Program Alt Program Adı	TEMEL EĞİTİM						
Amacın İlişkili Olduğu Alt Program Hedefi	Okul Öncesi Eğitim						
Performans Göstergeleri	Hedefe Etkisi (%)	Plan Dönemi Başlangıç Değeri	2024	2025	2026	2027	2028
PG-6.2.1 Çağ nüfusundaki ebeveynlerden okul öncesi hakkında bilgilendirilenlerin oranı (%)	50	80	85	90	95	100	100
PG-6.2.2 Broşür dağıtılan ebeveynlerin okul öncesi Çağ nüfusuna oranı (%)	50	80	85	90	95	100	100
Sorumlu Birim	Okul Yönetimi ve Öğretmenler						
İş Birliği Yapılacak Birim(ler)	Muhtarlıklar, Veliler						
Stratejiler	S-1 Ulaşılan ebeveynlere bilgilendirmeler yapılacaktır. S-2 Velilere okul öncesi eğitimin önemi hakkında broşürler dağıtılacaktır.						
Riskler	• Velilerin ön yargılı olması.						
Maliyet Tahmini	₺10.000,00						
Tespitler	• Ailelere ulaşmada yaşanan güçlükler. • Okul öncesi eğitimi hakkında yeterli bilgiye sahip olunmaması						
İhtiyaçlar	• Ebeveynlerin okul öncesi eğitimin önemi hakkında ayrıntılı bilgilendirilmesi						

Amaç 7	Öğrencilerin kaliteli eğitime erişimleri fırsat eşitliği temelinde artırılarak tüm gelişim alanlarını kapsayacak şekilde çok yönlü gelişimleri sağlanacaktır.						
Hedef 7.1	Okul öncesi eğitiminin niteliği artırılacaktır.						
Amacın İlgili Olduğu Program Alt Program Adı	TEMEL EĞİTİM						
Amacın İlişkili Olduğu Alt Program Hedefi	Okul Öncesi Eğitim						
Performans Göstergeleri	Hedefe Etkisi (%)	Plan Dönemi Başlangıç Değeri	2024	2025	2026	2027	2028
PG-7.1.1 Eğitim öğretim yılı süresince açık hava etkinliği yapılan eğitim günü oranı (%)	100	50	80	85	90	95	100
Sorumlu Birim	Okul Yönetimi ve Öğretmenler						
İş Birliği Yapılacak Birim(ler)	Veliler						
Stratejiler	S-1. Okul öncesi eğitim sürecinde, her gün açık hava etkinliğine yer verilecektir.						
Riskler	<ul style="list-style-type: none"> Kötü hava koşulları 						
Maliyet Tahmini	₺0,00						
Tespitler	<ul style="list-style-type: none"> 						
İhtiyaçlar	<ul style="list-style-type: none"> Öğrencilerin doğa ile iç içe olma gereksinimi 						

Amaç 7	Öğrencilerin kaliteli eğitime erişimleri fırsat eşitliği temelinde artırılarak tüm gelişim alanlarını kapsayacak şekilde çok yönlü gelişimleri sağlanacaktır.						
Hedef 7.2	Okul öncesi eğitimde okul-aile iş birliği geliştirilecektir.						
Amacın İlgili Olduğu Program Alt Program Adı	TEMEL EĞİTİM						
Amacın İlişkili Olduğu Alt Program Hedefi	Okul Öncesi Eğitim						
Performans Göstergeleri	Hedefe Etkisi (%)	Plan Dönemi Başlangıç Değeri	2024	2025	2026	2027	2028
PG-7.2.1 Eğitim faaliyetlerine katılan veli sayısı oranı (%)	100	65	75	80	85	90	100
Sorumlu Birim	Okul Yönetimi ve Öğretmenler						
İş Birliği Yapılacak Birim(ler)	Okul-Aile Birliği, Veliler						
Stratejiler	S-1. Okul öncesi eğitimde okul-aile iş birliği, farkındalık geliştirme, bilgilendirme çalışmaları yapılacaktır.						
Riskler	•						
Maliyet Tahmini	₺0,00						
Tespitler	• Ailelerin okul öncesi eğitime ilişkin farkındalık düzeyinin yeterince yüksek olmaması						
İhtiyaçlar	• Ailelere okul öncesi eğitimin önemi hakkında farkındalık artırıcı çalışmaların yapılması • Aile eğitimlerine devam edilmesi						

Amaç 8	Yönetici, öğretmen ve diğer personelin bilgi, beceri ve mesleki yeterliliklerini geliştirmeleri için eğitim almaları sağlanacaktır.						
Hedef 8.1	Okuldaki yönetici ve öğretmenlerin bilgi, beceri ve mesleki yeterliliklerinin artırılmasına yönelik çalışmalar yapılacaktır.						
Amacın İlgili Olduğu Program Alt Program Adı	TEMEL EĞİTİM						
Amacın İlişkili Olduğu Alt Program Hedefi	Okul Öncesi Eğitim						
Performans Göstergeleri	Hedefe Etkisi (%)	Plan Dönemi Başlangıç Değeri	2024	2025	2026	2027	2028
PG-8.1.1 Eğitime katılan yönetici ve öğretmen sayısı	100	4	5	6	7	8	10
Sorumlu Birim	Okul Yönetimi ve Öğretmenler						
İş Birliği Yapılacak Birim(ler)	MEB, İl MEM, İlçe MEM						
Stratejiler	S-1. Yönetici ve öğretmenlerin bilgi, beceri ve mesleki yeterliliklerinin geliştirilmesine yönelik fırsatlar sağlanacaktır.						
Riskler	•						
Maliyet Tahmini	₺0,00						
Tespitler	•						
İhtiyaçlar	• Yönetici ve öğretmenlerin bilgi, beceri ve mesleki yeterliliklerinin geliştirilmesine gereksinim duyulması						

Amaç 8	Yönetici, öğretmen ve diğer personelin bilgi, beceri ve mesleki yeterliliklerini geliştirmeleri için eğitim almaları sağlanacaktır.						
Hedef 8.2	Personelin bilgi, beceri ve tutumlarının geliştirilmesine yönelik çalışmalar yapılacaktır.						
Amacın İlgili Olduğu Program Alt Program Adı	TEMEL EĞİTİM						
Amacın İlişkili Olduğu Alt Program Hedefi	Okul Öncesi Eğitim						
Performans Göstergeleri	Hedefe Etkisi (%)	Plan Dönemi Başlangıç Değeri	2024	2025	2026	2027	2028
PG-8.2.1.1 Eğitime katılan personel sayısı	100	1	2	2	3	3	3
Sorumlu Birim	Okul Yönetimi ve Öğretmenler						
İş Birliği Yapılacak Birim(ler)	MEB, İl MEM, İlçe MEM						
Stratejiler	S-1. Personellerin bilgi, beceri ve mesleki yeterliliklerinin geliştirilmesine yönelik fırsatlar sağlanacaktır.						
Riskler	•						
Maliyet Tahmini	₺0,00						
Tespitler	•						
İhtiyaçlar	• Personellerin bilgi, beceri ve mesleki yeterliliklerinin geliştirilmesine gereksinim duyulması						

Amaç 9	Öğrencilerin eğitim ve öğretime etkin katılımlarıyla süreci tamamlamaları sağlanacak.						
Hedef 9.1	Öğrencilerin sosyal, kültürel, sanatsal ve sportif etkinliklere katılımları artırılabacaktır.						
Amacın İlgili Olduğu Program Alt Program Adı	TEMEL EĞİTİM						
Amacın İlişkili Olduğu Alt Program Hedefi	Okul Öncesi Eğitim						
Performans Göstergeleri	Hedefe Etkisi (%)	Plan Dönemi Başlangıç Değeri	2024	2025	2026	2027	2028
PG-9.1.1 Sosyal, kültürel, sanatsal ve sportif etkinliklere katılan öğrencinin okul mevcuduna oranı (%)	100	85	90	95	100	100	100
Sorumlu Birim	Okul Yönetimi ve Öğretmenler						
İş Birliği Yapılacak Birim(ler)	MEB, İl MEM, İlçe MEM ve Diğer Eğitim Kurumları						
Stratejiler	S-1. Ulusal ve yerel düzeyde düzenlenecek sosyal, kültürel, sanatsal ve sportif faaliyetlere öğrencilerin katılımları sağlanacaktır.						
Riskler	<ul style="list-style-type: none"> Sosyoekonomik nedenler 						
Maliyet Tahmini	₺40.000,00						
Tespitler	<ul style="list-style-type: none"> Maliyetlerde öngörülemez artışın yaşanması 						
İhtiyaçlar	<ul style="list-style-type: none"> Okul aidiyetinin geliştirilmesi amacıyla öğrencilere yönelik sosyal etkinliklerin artırılması 						

Amaç 9	Öğrencilerin eğitim ve öğretime etkin katılımlarıyla süreci tamamlamaları sağlanacak.						
Hedef 9.2	Etkinliklere veli katılımları artırılabacaktır.						
Amacın İlgili Olduğu Program Alt Program Adı	TEMEL EĞİTİM						
Amacın İlişkili Olduğu Alt Program Hedefi	Okul Öncesi Eğitim						
Performans Göstergeleri	Hedefe Etkisi (%)	Plan Dönemi Başlangıç Değeri	2024	2025	2026	2027	2028
PG-9.2.1 Etkinliklere katılan veli sayısı oranı (%)	100	85	90	95	100	100	100
Sorumlu Birim	Okul Yönetimi ve Öğretmenler						
İş Birliği Yapılacak Birim(ler)	Okul-Aile Birliği, Veliler						
Stratejiler	S-1.Velilerin etkinliklere aktif katılımları sağlanacaktır.						
Riskler	<ul style="list-style-type: none"> • Velilerin etkinliklere yeterli düzeyde katılmaması 						
Maliyet Tahmini	₺0,00						
Tespitler	<ul style="list-style-type: none"> • 						
İhtiyaçlar	<ul style="list-style-type: none"> • Öğrencilerin eğitim ve öğretime etkin katılımları için velilerin desteğine ihtiyaç duyulması. 						

BÖLÜM 4

MALİYETLENDİRME

MALİYETLENDİRME

Irgılı Atasay Kamer Anaokulu Müdürlüğü 2024-2028 Stratejik Plan'ının maliyetlendirilmesi, stratejik amaç, hedef ve stratejilerin gerektirdiği maliyetlerin ortaya konulmasıdır. Bu bağlamda, plan ile bütçe arasındaki bağlantı güçlendirilmiş, ayrıntılı faaliyet göz önünde bulundurularak hedeflere ilişkin maliyetin çıkarılması sağlanmıştır. Tahmini maliyetlendirme bütçe oluşturulmasına ve kaynakların etkili bir şekilde kullanılmasına yardımcı olacaktır. Bu temel amaçtan hareketle;

Hedeflere ilişkin stratejiler durum analizi raporu sonuçları göz önünde bulundurularak ve ilgili birimlerin katılımları sağlanarak tespit edilmiştir.

Stratejilere ilişkin maliyetlerin bütçe dağılımları yapılmadan önce genel yönetim giderleri ayrılmıştır.

Hesaplamalar yapılırken MEB 2024-2028 SP hedef ve stratejilere ilişkin harcamaların artış oranları baz alınmıştır.

Genel Bütçe ile Valilik ve Belediyelerin katkısı, uluslararası kuruluşların proje-iş birliği katkıları, sosyal yardımlaşma ve sivil toplum kuruluşları katkıları, okul aile birlikleri gibi bütçe dışı kaynaklar da dikkate alınarak eylem, strateji maliyeti hesaplanmıştır.

Stratejilere ilişkin tahmini maliyetler belirlenirken buradan hareketle hedef maliyetleri de belirlenmiştir.

Hedef maliyetlerinden yola çıkılarak amaç maliyetleri ortaya çıkarılmış ve amaç maliyetlerinden de stratejik plan maliyeti belirlenmiştir.

Genel bütçe ve okul aile birliklerinin yıllık bütçe artışları ve eğilimleri dikkate alındığında 2024-2028 Stratejik Planı'nda yer alan amaçların gerçekleştirilebilmesi için tabloda belirtilen beş yıllık süreç için tahmini TL'lik kaynağın elde edileceği tahmin edilmektedir.

KAYNAK	2024	2025	2026	2027	2028	Toplam
Genel Bütçe	₺36.000,00	₺45.500,00	₺56.000,00	₺66.500,00	₺77.000,00	₺281.000,00
Okul Aile Birlikleri	₺0,00	₺0,00	₺0,00	₺0,00	₺0,00	₺0,00
TOPLAM	₺36.000,00	₺45.500,00	₺56.000,00	₺66.500,00	₺77.000,00	₺281.000,00

Tablo 9 Kaynak Tablosu

Müdürlüğümüz stratejik planında 9 amaç ve 18 hedef bulunmaktadır. Söz konusu amaç ve hedeflere ilişkin beş yıllık tahmini bütçe dağılımları Tablo 16'da gösterilmiştir. Tabloda görüleceği üzere son iki yılın gelir ve giderlerinde yaşanan artıştan hareketle hazırlanan beş yıllık maliyetlendirme sonucunda Müdürlüğümüzün tahmini olarak **281.000,00** TL'lik bir harcama yapacağı öngörülmektedir.

BÖLÜM 5

İZLEME VE

DEĞERLENDİRME

Bu bölümde Denizli-Çivril Irgılı Atasay Kamer Anaokulu Müdürlüğünün 2024-2028 Stratejik Planı'nın izleme ve değerlendirme sürecinin aşamalarına yer verilmiştir. Ayrıca, izleme ve değerlendirme faaliyetlerinin etkin bir şekilde gerçekleşmesi için oluşturulan amaç, hedef ve performans göstergelerine ilişkin değerlendirmeden sorumlu birimlere yer verilmiştir.

2024-2028 Stratejik Plan İzleme ve Değerlendirme Modeli

Stratejik planda kurumsal öğrenme ve buna bağlı olarak faaliyetlerin iyileşmesi izleme ve değerlendirme süreci ile elde edilir. Stratejik planlarda yer alan amaç ve hedeflere ulaşma durumlarının tespiti ve bu yolla stratejik planlardaki amaç ve hedeflerin gerçekleştirilebilmesi için gerekli tedbirlerin alınması izleme ve değerlendirme ile mümkün olmaktadır. İzleme, amaç ve hedeflere göre kaydedilen ilerlemeyi takip etmek amacıyla uygulama öncesi ve uygulama sırasında sürekli ve sistematik olarak nicel ve nitel verilerin toplanarak analiz edilmesi ve raporlanmasıdır. Değerlendirme ise devam eden ya da tamamlanmış faaliyetlerin amaç ve hedeflere ulaşmayı ne ölçüde sağladığını belirlemek amacıyla yapılan bir incelemedir.

5018 sayılı Kamu Mali Yönetim ve Kontrol Kanunu usul ve esaslarına göre, Kamu İdareleri için Stratejik Plan Hazırlama Kılavuzu (Sürüm3.1) ışığında Denizli-Çivril Irgılı Atasay Kamer Anaokulu Müdürlüğü 2024-2028 Stratejik Planı'nın izleme ve değerlendirme uygulamaları İzleme Değerlendirme Modeli çerçevesinde yürütülecektir. İzleme ve değerlendirme sürecine yön verecek temel ilkeler: Katılımcılık, Saydamlık, Sonuçları İletme (Geri Bildirim), Hesap Verebilirlik, Bilimsellik, Tutarlılık ve Nesnellik olarak ifade edilebilir.

Belirtilen temel ilkeler ve veri analiz yöntemleri doğrultusunda Denizli-Çivril Irgılı Atasay Kamer Anaokulu Müdürlüğü 2024-2028 Stratejik Planı İzleme ve Değerlendirme Modeli'nin çerçevesini;

- Performans göstergeleri ve stratejiler bazında gerçekleşme durumlarının belirlenmesi,
- Performans göstergelerinin gerçekleşme durumlarının hedeflerle kıyaslanması,
- Stratejiler kapsamında yürütülen faaliyetlerin Müdürlük faaliyet alanlarına dağılımının belirlenmesi,
- Sonuçların raporlanması ve paydaşlarla paylaşımı,
- Hedeflerden sapmaların nedenlerinin araştırılması,
- Alternatiflerin ve çözüm önerilerinin geliştirilmesi süreçleri oluşturmaktadır.



1

Performans göstergeleri ve stratejiler bazında
gerçekleşme durumlarının belirlenmesi

2

Performans göstergelerinin
gerçekleşme durumlarının hedeflerle
kıyaslanması

3

Stratejiler kapsamında yürütülen faaliyetlerin
müdürlük faaliyet alanlarına dağılımının
belirlenmesi

4

Sonuçların raporlanması ve paydaşlarla
paylaşımı

5

Hedeflerden sapmaların nedenlerinin
araştırılması

6

Alternatiflerin ve çözüm önerilerinin
geliştirilmesi

İzleme Değerlendirme Sürecinin İşleyişi

İzleme ve değerlendirme sürecinin işleyişi ana hatları ile Şekil 4'te özetlenmiştir. Irgılı Atasay Kamer Anaokulu Müdürlüğü 2024–2028 Stratejik Planı'nda yer alan performans göstergelerinin gerçekleşme durumlarının tespiti yılda iki kez yapılacaktır. Ara izleme olarak nitelendirilebilecek yılın ilk altı aylık dönemini kapsayan birinci izleme kapsamında, MEM Stratejik Plan İzleme ve Değerlendirme Modülü vasıtasıyla, harcama birimlerinden sorumlu oldukları performans göstergeleri ve stratejiler ile ilgili gerçekleşme durumlarına ilişkin veriler toplanarak konsolide edilecektir. Performans hedeflerinin gerçekleşme durumları hakkında hazırlanan "Stratejik Plan İzleme Raporu" Müdür ve kurum içi paydaşların görüşüne sunulacaktır. Bu aşamada amaç, varsa öncelikle yıllık hedefler olmak üzere, hedeflere ulaşılmasının önündeki engelleri ve riskleri belirlemek ve yıllık hedeflere ulaşılmasını sağlamak üzere gerekli görülebilecek tedbirlerin alınmasıdır. Yılın tamamına ilişkin ikinci izleme kapsamında ise MEM Stratejik Plan İzleme ve Değerlendirme Modülü vasıtasıyla, tarafından harcama birimlerinden sorumlu oldukları performans göstergeleri ve stratejiler ile ilgili yıl sonu gerçekleşme durumlarına ait veriler toplanarak konsolide edilecektir.

Şekil 4: İzleme ve Değerlendirme Süreci



PERFORMANS GÖSTERGELERİ

Irgılı Atsay Kamer Anaokulu Müdürlüğü 2024-2028 Stratejik Planı'nda belirlenen hedeflere ne ölçüde ulaşıldığını ortaya koyabilecek yeterli sayıda ve nitelikte performans göstergeleri kullanılmıştır. Stratejik planda, izleme ve değerlendirme faaliyetlerinin etkili bir şekilde gerçekleştirilmesi için performans göstergelerinden yararlanılmıştır. Performans göstergelerinin izlenmesinde standartlaşmanın sağlanması ve güvenilirliğin temin edilmesi önemli bir konudur. Bu sebeple performans göstergelerinin kimlik kartı olarak nitelendirilebilecek "Performans Göstergesi Kartı" geliştirilmiştir. Bakanlığında kullandığı performans göstergesi kartı ile her bir performans göstergesinin kavramsal çerçevesi, veri kaynağı, kapsamı, veri temin dönemi, hesaplama yöntemi gibi bilgiler kayıt altına alınarak gösterge bilgi tablosunda toplanmıştır. Bu yolla performans göstergelerine ilişkin izleme verilerinin güvenilirliğinin ve karşılaştırılabilirliğinin güvence altına alınması sağlanmıştır.

Hedef Kartı Sorumlulukları

HEDEFLER	MEB	il MEM	İlçe MEM	Okul Yönetimi ve Öğretmenler	Okul-Aile Birliği	Veliler	Hayırsever	Muhtar	HEM	Diğer Eğitim Kurumları
1.1			İ	S	İ		İ			
1.2	İ	İ	İ	S					İ	
2.1	İ	İ	İ	S					İ	
2.2				S	İ					
3.1			İ	S	İ			İ		
3.2			İ	S	İ			İ		
4.1			İ	S				İ		
4.2				S		İ				
5.1	İ	İ	İ	S				İ		
5.2	İ	İ	İ	S				İ		
6.1	İ	İ	İ	S				İ		
6.2				S		İ		İ		
7.1				S		İ				
7.2				S	İ	İ				
8.1	İ	İ	İ	S						
8.2	İ	İ	İ	S						
9.1	İ	İ	İ	S						İ
9.2				S	İ					

S: Sorumlu Birim

İ: İş Birliği Yapılan Birim

Tablo 18: Hedef ve Strateji Sorumlulukları

Amaç 1: Okul öncesi eğitim kurumlarının, eğitimin temel ilkeleri doğrultusunda niteliğini arttırmak amacıyla kurumsal kapasitenin geliştirilmesi.

Hedef 1.1: Okul öncesi eğitim kurumlarında fiziki mekânların okulun ihtiyaç ve hedefleri doğrultusunda iyileştirilmesi sağlanacaktır.	S-1.1.1 Okulun eksiklikleri yerinde tespit edilerek zamanında ödenek talebinde bulunulacaktır. S-1.1.2 Okul, aile ve çevre iş birliği yapılarak fiziki mekânlar iyileştirilecektir.	Okul Yönetimi ve Öğretmenler	İlçe MEM, Okul-Aile Birliği, Hayırsever
Hedef 1.2: Eğitim ve öğretimin sağlıklı ve güvenli bir ortamda gerçekleştirilmesi için okul sağlığı ve güvenliği geliştirilecektir.	S-1.2.1 Afet ve acil durum tatbikatları düzenlenecektir. S-1.2.1 Eğitim ortamları iş sağlığı ve güvenliği yönergesine uygun hâle getirilecektir.	Okul Yönetimi ve Öğretmenler	MEB, İl MEM, İlçe MEM, HEM

Amaç 2: Eğitim ve öğretimin niteliğinin geliştirilmesinin sağlanması.

Hedef 2.1: Kurum personelinin mesleki gelişimlerinin artırılması sağlanacaktır.	S-2.1.1 Okul Öncesi Eğitim Kurumları yöneticilerinin ve öğretmenlerin mesleki gelişim ihtiyaçları tespit edilerek bu ihtiyaçları gidermeye yönelik bir mesleki gelişim planı hazırlanacaktır. S-2.1.2 Okul Öncesi Eğitim Kurumları öğretmenlerinin alanlarında mesleki gelişimlerini ve öğretmenlik yeterliklerini geliştirmek için mahalli ve merkezi düzeyde eğitim almaları sağlanacaktır. S-2.1.3 Bakanlık, diğer kurum ve kuruluşlarla yapılan iş birlikleri kapsamında yardımcı personelin görev alanı ile ilgili iş başı eğitim almaları sağlanacaktır.	Okul Yönetimi ve Öğretmenler	MEB, İl MEM, İlçe MEM, HEM
Hedef 2.2: Okul personelinin motivasyonunu artırıcı sosyal etkinlikler yapılacaktır.	S-2.2.1 Yapılabilecek sosyal ve kültürel etkinlikler belirlenecektir. S-2.2.2 Sosyal ve kültürel etkinliklerle ilgili gerekli duyuruların yapılması sağlanacaktır.	Okul Yönetimi ve Öğretmenler	Okul-Aile Birliği

Amaç 3: Okul öncesi eğitimde kapasitenin artırılması.

Hedef 3.1: Kayıt bölgesindeki çağ nüfusu ile ilgili alan taraması çalışmaları yapılacaktır.	S-3.1.1 Okulun kayıt bölgesindeki çağ nüfusuna ulaşılabilecektir.	Okul Yönetimi ve Öğretmenler	İlçe MEM, Okul-Aile Birliği, Muhtar
---	---	------------------------------	-------------------------------------

Hedef 3.2: Talebin fazla olması durumunda fiziki mekandan daha fazla yararlanmak için ikili eğitime geçilecektir.	S- 3.2.1 Çağ nüfusu verilerine göre okul kapasitesi düzenlemesi yapılacaktır (ikili eğitime geçme).	Okul Yönetimi ve Öğretmenler	İlçe MEM, Okul-Aile Birliği , Muhtar
--	---	------------------------------	--------------------------------------

Amaç 4: Öğrencilerin kaliteli eğitime erişimleri fırsat eşitliği temelinde artırılarak tüm gelişim alanlarını kapsayacak şekilde çok yönlü gelişimlerinin sağlanması.

Hedef 4.1: Okul öncesi eğitime erişim artırılacaktır.	S-4.1.1 Kayıt döneminde bir sonraki yıl ilkokula başlayacak olan çocuklar başta olmak üzere, tüm çocukların aileleri ile iletişime geçilerek okul öncesi eğitime kayıtlı ilgili gerekli bilgilendirme yapılacaktır.	Okul Yönetimi ve Öğretmenler	İlçe MEM, Muhtar
Hedef 4.2: Öğrencilerin okula devam ve okulu tamamlama oranları artırılacaktır.	S-4.2.1 Öğrencilerin devamsızlık nedenlerine yönelik okul, öğrenci ve veli iş birliğiyle bu nedenleri ortadan kaldıracak çalışmalar yürütülecektir. S-4.2.2 Okula yeni başlayan öğrencilere oryantasyon eğitimiyle okulun yapısı ve imkanları tanıtılarak uyumları sağlanacaktır.	Okul Yönetimi ve Öğretmenler	Veliler

Amaç 5: Çağ nüfusunun okul öncesi eğitim almasının sağlanması.

Hedef 5.1: Kayıt bölgesindeki çağ nüfusu belirlenecektir.	S-5.1.1 Her eğitim-öğretim yılı başlamadan önce okulun kayıt bölgesi verileri İlçe MEM'den alınacaktır. S-5.1.2 E-Okul sisteminden okula tanımlanan çağ nüfusu listeleri alınacaktır.	Okul Yönetimi ve Öğretmenler	MEB, İl MEM, İlçe MEM, Muhtar
Hedef 5.2 Alan taramaları yapılacaktır.	S-5.2.1 E-Okul sisteminden okula tanımlanan çağ nüfusu listeleri alınarak yaş gruplarına göre tasnifi yapılacaktır. S-5.2.2 Muhtarlar vasıtasıyla öncelikle bir sonraki yıl ilkokula başlayacak öğrencilerin ailelerine ulaşılacaktır..	Okul Yönetimi ve Öğretmenler	MEB, İl MEM, İlçe MEM, Muhtar

Amaç 6: Okul öncesi eğitim alacak çocukların ailelerinin bilgilendirilmesi.

Hedef 6.1: Kayıt bölgesindeki çağ nüfusuna sahip ebeveynlerle iletişime geçilecektir.	S-6.1.1 Muhtarlar vasıtasıyla öğrencilerin ailelerine ulaşılacaktır. S-6.1.2 Veliler okul öncesi eğitimin önemi hakkında bilgilendirilecektir.	Okul Yönetimi ve Öğretmenler	MEB, İl MEM, İlçe MEM, Muhtar
Hedef 6.2: Ebeveyn bilgilendirme çalışmaları yapılacaktır.	S-6.2.1 Ulaşılan ebeveynlere bilgilendirmeler yapılacaktır. S-6.2.2 Velilere okul öncesi eğitimin önemi hakkında broşürler dağıtılacaktır.	Okul Yönetimi ve Öğretmenler	Veliler, Muhtar

Amaç 7: Öğrencilerin kaliteli eğitime erişimleri fırsat eşitliği temelinde artırılarak tüm gelişim alanlarını kapsayacak şekilde çok yönlü gelişimlerin sağlanması..

Hedef 7.1 Okul öncesi eğitiminin niteliği artırılacaktır.	S-7.1.1 Okul öncesi eğitim sürecinde, her gün açık hava etkinliğine yer verilecektir.	Okul Yönetimi ve Öğretmenler	Veliler
Hedef 7.2: Okul öncesi eğitimde okul-aile iş birliği geliştirilecektir.	S-7.2.1 Okul öncesi eğitimde okul-aile iş birliği, farkındalık geliştirme, bilgilendirme çalışmaları yapılacaktır.	Okul Yönetimi ve Öğretmenler	Okul-Aile Birliği, Veliler

Amaç 8: Yönetici, öğretmen ve diğer personelin bilgi, beceri ve mesleki yeterliliklerini geliştirmeleri için eğitim almalarının sağlanması

Hedef 8.1 Okuldaki yönetici ve öğretmenlerin bilgi, beceri ve mesleki yeterliliklerinin artırılmasına yönelik çalışmalar yapılacaktır.	S-8.1.1 Yönetici ve öğretmenlerin bilgi, beceri ve mesleki yeterliliklerinin geliştirilmesine yönelik fırsatlar sağlanacaktır.	Okul Yönetimi ve Öğretmenler	MEB, İl MEM, İlçe MEM
Hedef 8.2: Personelin bilgi, beceri ve tutumlarının geliştirilmesine yönelik çalışmalar yapılacaktır.	S-8.2.1 Personellerin bilgi, beceri ve mesleki yeterliliklerinin geliştirilmesine yönelik fırsatlar sağlanacaktır.	Okul Yönetimi ve Öğretmenler	MEB, İl MEM, İlçe MEM

Amaç 9: Öğrencilerin eğitim ve öğretime etkin katılımlarıyla süreci tamamlamalarının sağlanması.

Hedef 9.1 Öğrencilerin sosyal, kültürel, sanatsal ve sportif etkinliklere katılımları artırılacaktır.	S-9.1.1 Ulusal ve yerel düzeyde düzenlenecek sosyal, kültürel, sanatsal ve sportif faaliyetlere öğrencilerin katılımları sağlanacaktır.	Okul Yönetimi ve Öğretmenler	MEB, İl MEM, İlçe MEM, Diğer Eğitim Kurumları
Hedef 9.2: Etkinliklere veli katılımları artırılacaktır.	S-9.2.1 Velilerin etkinliklere aktif katılımları sağlanacaktır.	Okul Yönetimi ve Öğretmenler	Okul-Aile Birliği

Performans Göstergesi Sorumlulukları

AMAÇ 1 HEDEFLERİNE İLİŞKİN PERFORMANS GÖSTERGELERİ				
Hedef No	PG No	Performans Göstergesi	Sorumlu Birim	İş Birliği Yapılacak Birim(ler)
Hedef 1.1	PG 1.1.1	Okulda/kurumda iyileştirilen fiziki mekân sayısı	Okul Yönetimi ve Öğretmenler	MEB, İl MEM, İlçe MEM, HEM, Hayırsever
	PG 1.1.2	Okulda düzenleme yapılan açık hava oyun alanı sayısı	Okul Yönetimi ve Öğretmenler	MEB, İl MEM, İlçe MEM, HEM
Hedef 1.2	PG 1.2.1	Afet ve acil durum tatbikat sayısı	Okul Yönetimi ve Öğretmenler	MEB, İl MEM, İlçe MEM, HEM
	PG 1.2.2	Hijyen, gıda güvenliği, bulaşıcı hastalıklar ile ilgili konularda eğitim alan destek eğitim personeli sayısı	Okul Yönetimi ve Öğretmenler	MEB, İl MEM, İlçe MEM, HEM
AMAÇ 2 HEDEFLERİNE İLİŞKİN PERFORMANS GÖSTERGELERİ				
Hedef No	PG No	Performans Göstergesi	Sorumlu Birim	İş Birliği Yapılacak Birim(ler)
Hedef 2.1	PG 2.1.1	Hizmet içi eğitim alan yönetici sayısı	Okul Yönetimi ve Öğretmenler	MEB, İl MEM, İlçe MEM, HEM
	PG 2.1.2	Hizmet içi eğitim alan öğretmen sayısı	Okul Yönetimi ve Öğretmenler	MEB, İl MEM, İlçe MEM, HEM
	PG 2.1.3	Eğitim alan personel sayısı	Okul Yönetimi ve Öğretmenler	Okul-Aile Birliği
Hedef 2.2	PG 2.2.1	Sosyal ve kültürel etkinliklerin sayısı	Okul Yönetimi ve Öğretmenler	Okul-Aile Birliği
AMAÇ 3 HEDEFLERİNE İLİŞKİN PERFORMANS GÖSTERGELERİ				
Hedef No	PG No	Performans Göstergesi	Sorumlu Birim	İş Birliği Yapılacak Birim(ler)

Hedef 3.1	PG 3.1.1	Ulaşılabacak çağ nüfusunun yıllara göre oranı (%)	Okul Yönetimi ve Öğretmenler	İlçe MEM, Okul-Aile Birliği, Muhtar
Hedef 3.2	PG 3.2.1	Okul kapasitesinin yıllara göre arttırılması oranı (%)	Okul Yönetimi ve Öğretmenler	İlçe MEM, Okul-Aile Birliği, Muhtar
AMAÇ 4 HEDEFLERİNE İLİŞKİN PERFORMANS GÖSTERGELERİ				
Hedef No	PG No	Performans Göstergesi	Sorumlu Birim	İş Birliği Yapılacak Birim(ler)
Hedef 4.1	PG 4.1.1	Aday kayıttaki bir sonraki yıl ilkokula başlayacak olan çocuklardan okula kayıt olanların oranı (%)	Okul Yönetimi ve Öğretmenler	İlçe MEM, Muhtar
	PG 4.1.2	Ebeveynine aile eğitimi verilen okul öncesi çocuk sayısı	Okul Yönetimi ve Öğretmenler	İlçe MEM, Muhtar
Hedef 4.2	PG 4.2.1	Bir eğitim ve öğretim yılında bir dönem okula devam etmeyen öğrenci sayısı	Okul Yönetimi ve Öğretmenler	Veliler
	PG 4.2.2	Okula yeni başlayan öğrencilerden uyum eğitimine katılanların oranı (%)	Okul Yönetimi ve Öğretmenler	Veliler
AMAÇ 5 HEDEFLERİNE İLİŞKİN PERFORMANS GÖSTERGELERİ				
Hedef No	PG No	Performans Göstergesi	Sorumlu Birim	İş Birliği Yapılacak Birim(ler)
Hedef 5.1	PG 5.1.1	Ulaşılabacak çağ nüfusu oranı (%)	Okul Yönetimi ve Öğretmenler	MEB, İl MEM, İlçe MEM, Muhtar
Hedef 5.2	PG 5.2.1	Alan taraması yapılan çağ nüfusu oranı (%)	Okul Yönetimi ve Öğretmenler	MEB, İl MEM, İlçe MEM, Muhtar
AMAÇ 6 HEDEFLERİNE İLİŞKİN PERFORMANS GÖSTERGELERİ				
Hedef No	PG No	Performans Göstergesi	Sorumlu Birim	İş Birliği Yapılacak Birim(ler)
Hedef 6.1	PG 6.1.1	İletişime geçilen ebeveyn oranı (%)	Okul Yönetimi ve Öğretmenler	MEB, İl MEM, İlçe MEM, Muhtar

Hedef 6.2	PG 6.2.1	Çağ nüfusundaki ebeveynlerden okul öncesi hakkında bilgilendirilenlerin oranı (%)	Okul Yönetimi ve Öğretmenler	Veliler, Muhtar
	PG 6.2.2	Broşür dağıtılan ebeveynlerin okul öncesi Çağ nüfusuna oranı (%)	Okul Yönetimi ve Öğretmenler	Veliler, Muhtar
AMAÇ 7 HEDEFLERİNE İLİŞKİN PERFORMANS GÖSTERGELERİ				
Hedef No	PG No	Performans Göstergesi	Sorumlu Birim	İş Birliği Yapılacak Birim(ler)
Hedef 7.1	PG 7.1.1	Eğitim öğretim yılı süresince açık hava etkinliği yapılan eğitim günü oranı (%)	Okul Yönetimi ve Öğretmenler	Veliler
Hedef 7.2	PG 7.2.1	Eğitim faaliyetlerine katılan veli sayısı oranı (%)	Okul Yönetimi ve Öğretmenler	Okul-Aile Birliği, Veliler
AMAÇ 8 HEDEFLERİNE İLİŞKİN PERFORMANS GÖSTERGELERİ				
Hedef No	PG No	Performans Göstergesi	Sorumlu Birim	İş Birliği Yapılacak Birim(ler)
Hedef 8.1	PG 8.1.1	Eğitime katılan yönetici ve öğretmen sayısı	Okul Yönetimi ve Öğretmenler	MEB, İl MEM, İlçe MEM
Hedef 8.2	PG 8.2.1	Eğitime katılan personel sayısı	Okul Yönetimi ve Öğretmenler	MEB, İl MEM, İlçe MEM
AMAÇ 9 HEDEFLERİNE İLİŞKİN PERFORMANS GÖSTERGELERİ				
Hedef No	PG No	Performans Göstergesi	Sorumlu Birim	İş Birliği Yapılacak Birim(ler)
Hedef 9.1	PG 9.1.1	Sosyal, kültürel, sanatsal ve sportif etkinliklere katılan öğrencinin okul mevcuduna oranı (%)	Okul Yönetimi ve Öğretmenler	MEB, İl MEM, İlçe MEM, Diğer Eğitim Kurumları
Hedef 9.2	PG 9.2.1	Etkinliklere katılan veli sayısı oranı (%)	Okul Yönetimi ve Öğretmenler	Okul-Aile Birliği

T.C.
ÇİVRİL KAYMAKAMLIĞI
IRGILLI ATASAY KAMER ANAOKULU MÜDÜRLÜĞÜ
Strateji Geliştirme Kurulu

5018 sayılı Kamu Mali Yönetim Kontrol Kanunu gereğince On İkinci Kalkınma Planı ve diğer üst politika belgeleri esas alınarak Müdürlüğümüzce benimsenen temel politika, öncelik ve ilkeler çerçevesinde Müdürlüğümüz birimlerinin katkılarıyla katılımcı yöntemlerle hazırlanan Irgilli Atasay Kamer Anaokulu Müdürlüğü 2024-2028 Stratejik Planı tarafımızca uygun görülmüştür.

Strateji Geliştirme Kurulu

	Adı Soyadı	Görevi	İmza
1	Hüseyin CEYLAN	Okul Müdür V.	
2	Gülsüm ÜNLÜ	Öğretmen	
3	Damla Nur DEMİRKAYA	Öğretmen	
4	Merve ALTUNTAŞOĞLU	Öğretmen	
5	Sabır ERASLAN	Okul Aile Birliği Başkanı	



T.C.
ÇİVRİL KAYMAKAMLIĞI
İlçe Millî Eğitim Müdürlüğü



Sayı : E-75435491-602.04.01-102699207
Konu : Okul ve Kurumların
2024-2028 Stratejik Planı

21/05/2024

KAYMAKAMLIK MAKAMINA

- İlgi : a) Millî Eğitim Bakanlığı Strateji Geliştirme Başkanlığı'nın 06.10.2022 tarihli ve 60162336 (Genelge No: 2022/21) sayılı yazısı.
b) MEB Strateji Geliştirme Başkanlığı'nın 06.02.2024 tarihli ve 96023741 sayılı yazısı.
c) İl Millî Eğitim Müdürlüğü'nün 14.03.2024 tarih ve 98842973 sayılı yazısı

Millî Eğitim Bakanlığının 2024-2028 Stratejik Planı ilgi (b) yazı ekinde yer alan Bakanlık Makam Oluru ile uygulamaya konulmuş olup; bu kapsamda ilgi (a) Genelge doğrultusunda sırasıyla İl Millî Eğitim Müdürlükleri, İlçe Millî Eğitim Müdürlükleri ile tüm okul ve kurumlar 2024-2028 dönemini kapsayan stratejik planlarını tamamlayacakları ilgi (c) yazı ile bildirilmiştir. Bakanlığımızın 2024-2028 Stratejik Planı esas alınarak ilgi (a) Genelge doğrultusunda ilçemiz okul ve kurumları tarafından hazırlanan 2024-2028 Stratejik Planları (kısa yol bağlantısı şeklinde) ekte sunulmuş olup, söz konusu planların uygulanması ve okul ve kurumların web sitelerinde yayınlanması Müdürlüğümüzce de uygun görülmektedir.

Makamlarınızca da uygun görülmesi halinde, Olurlarınıza arz ederim.

Dr. Mehmet GÖK
İlçe Millî Eğitim Müdürü

OLUR
Hasan AKBULUT
Kaymakam

Kısa yol: Ekleri görüntülemek için [tıklayınız](#)

Bu belge güvenli elektronik imza ile imzalanmıştır.

Adres : Çatlar Mah.30 Ağustos Cad.No:153/ÇİVRİL

Belge Doğrulama Adresi : <https://www.turkiye.gov.tr/meb-ehys>

Telefon No : 0 (258) 713 12 60

Bilgi için: K.ALTUNTAŞOĞLU

E-Posta: 141235@meb.k12.tr

İnternet Adresi: <https://civril.meb.gov.tr/>

Uzman : Şef

Keş Adresi : meb@hs01.kep.tr

Faks: _____

Bu elektronik güvenli elektronik imza ile imzalanmıştır. <https://evm.kesorgu.meb.gov.tr> adresinden 31fc-88a0-3e08-a7a2-1abc koda ile teyit edilebilir.

